

Bando regionale per il finanziamento di interventi strutturali degli edifici pubblici

criteri, modalità e tempistiche

Arch. Vanessa Prestifilippo



Soggetti beneficiari del contributo

Potranno presentare domanda la **Città Metropolitana di Firenze** nonché tutti i **Comuni, Unioni di Comuni, Province** della Regione Toscana proprietari di **edifici pubblici**:

- » **strategici o rilevanti** (elenco A DPGR 1R/2022)
- » **interamente di proprietà pubblica**

Gli edifici con verifiche e/o progettazioni strutturale almeno definitiva che **certifichino** uno stato attuale con **indicatori di rischio sismico < 0,8** saranno ammissibili a finanziamento.

Ogni Ente potrà presentare un massimo di n° 2 domande, con ammissione in graduatoria in ordine di punteggio e **ammissione al finanziamento di una sola domanda per ciascun Ente** fino al finanziamento di tutti gli enti presenti in graduatoria.

Requisiti di ammissibilità degli edifici

- » edifici interamente di proprietà pubblica di **Comuni, Unioni di Comuni, Province o Città metropolitana di Firenze**;
- » edifici **rilevanti** (classe d'uso III) **o strategici** (classe d'uso IV) che nei piani di emergenza di protezione civile per il rischio sismico ospitano funzioni strategiche;
- » edifici **soggetti all'obbligo di cui all'art. 2 dell'Ordinanza P.C.M. n. 3274** del 20/03/2003;
- » edifici con **verifica tecnica o progettazione strutturale** che certifichino uno stato attuale, dei singoli edifici, con **un indicatore di rischio inferiore a 0,8**;
- » edifici non **ridotti allo stato di rudere, abbandonati, né collabenti**;
- » edifici non ricadenti in aree già individuate in **pericolosità molto elevata per problematiche geomorfologiche o per pericolosità idraulica frequente (<30 anni)**;
- » edifici non oggetto di **interventi strutturali di miglioramento o adeguamento già eseguiti, in corso o con lavori affidati**;
- » edifici che **non usufruiscono di contributi** a carico di risorse pubbliche, **per le medesime finalità** di riduzione del rischio sismico o **anche per finalità differenti, su medesimo CUP.**

Tipologie di intervento

L'azione è mirata al finanziamento di interventi strutturali di prevenzione sismica classificati ai sensi del cap. 8.4 delle N.T.C. 2018 come segue:

- **adeguamento sismico;**
- **miglioramento sismico;**
- **nuova costruzione** con demolizione dell'esistente

La nuova costruzione è consentita solo in caso in cui sia **dimostrata la non convenienza tecnico-economica** dell'adeguamento sismico della struttura esistente, con **demolizione dell'edificio esistente**.

In caso di **delocalizzazione in altro sito** dell'edificio esistente si dovrà prevedere contestualmente la **demolizione dell'edificio originario** (fatto salvo il caso di **esistenza di vincoli** sullo stesso) o il declassamento in classe d'uso II, in coerenza con quanto previsto dalle NTC 2018 cap.8.3.

Sono esclusi in ogni caso interventi di riparazione o interventi locali di cui alle NTC 2018.

Nel caso di **variazione dell'intervento** realizzato a vantaggio di sicurezza (da miglioramento in fase di domanda, ad adeguamento realizzato) non si potrà rivalutare il contributo in aumento.

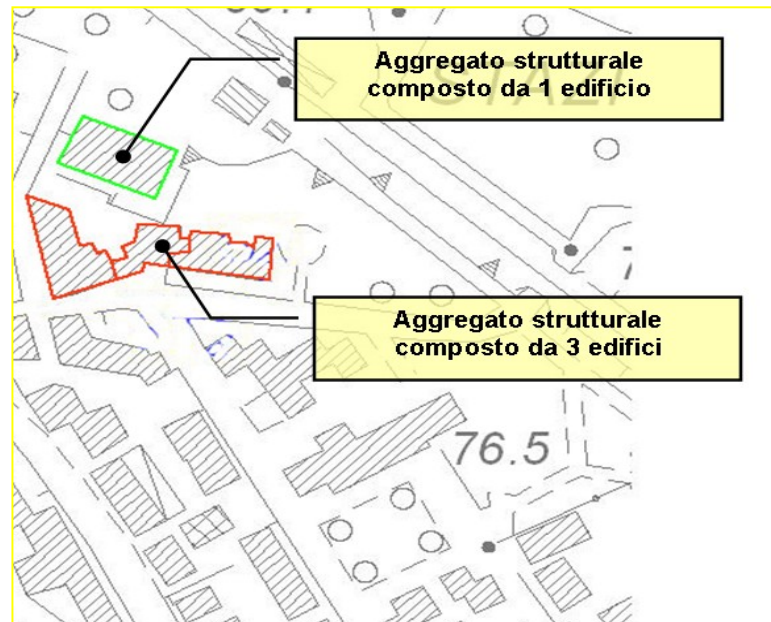
Nel caso invece di variazione dell'intervento realizzato a svantaggio di sicurezza (da adeguamento in fase di domanda, a miglioramento realizzato) il contributo sarà rivalutato in diminuzione.

Domande di partecipazione al bando

L'Ente deve presentare un'unica domanda di partecipazione al Bando per **uno o più aggregati edilizi**, anche composti da più unità strutturali facenti parte di un unico complesso edilizio e prevedendo anche **più tipologie di interventi**:

- nel caso in cui sia già disponibile una **progettazione unitaria**, almeno di livello definitivo, che riguardi l'intero complesso edilizio;
- qualora l'ente segnali la **volontà di intervenire in maniera unitaria** su più edifici/aggregati edilizi funzionalmente connessi;

in tali casi il punteggio totale sarà calcolato come media pesata dei punteggi attribuiti alle singole unità ammissibili.



L'Ente può presentare **una specifica domanda** per una o più US strutturalmente indipendenti e facenti parte di un complesso edilizio: nel caso in cui alla data di pubblicazione sul BURT del presente Bando, sia disponibile una **progettazione definitiva approvata** o sia stata trasmessa, mediante il **sistema telematico regionale PORTOS**, la **progettazione esecutiva dell'intervento di prevenzione sismica**.

Punteggi e premialità

In fase di compilazione devono essere riportate le informazioni relative alle unità strutturali oggetto della domanda di finanziamento, appartenenti ad uno o più aggregati, **indipendentemente da quelle in possesso dei suddetti requisiti di ammissibilità** e in coerenza a quanto riportato nelle relative verifiche tecniche e/o elaborati progettuali, se disponibili.

Il punteggio del complesso di edifici oggetto della domanda verrà calcolato come **MEDIA PESATA** dei punteggi attribuiti alle singole **unità strutturali ammissibili**.

Non concorreranno al punteggio:

- **le US non ammissibili** (post 1984, senza verifiche o progettazioni, con indici di rischio ≥ 0.8 ,...)
- le US sismicamente indipendenti per le quali, alla data di pubblicazione sul BURT del presente bando, sono approvate **progettazioni definitive** o sono trasmesse mediante il sistema telematico regionale PORTOS **progettazioni di livello esecutivo, se per queste è stata presentata specifica domanda**
- le eventuali US che presentino un **Indicatore di Rischio Sismico dello stato attuale $\geq 0,6$ e assenza di significative criticità nei confronti delle azioni statiche** a seguito di **specifica dichiarazione da parte dell'Ente di esclusione della US dal calcolo del punteggio e dalla graduatoria** per l'attribuzione dei fondi

25) Il sottoscritto chiede infine l'esclusione dalla graduatoria del bando di questa US

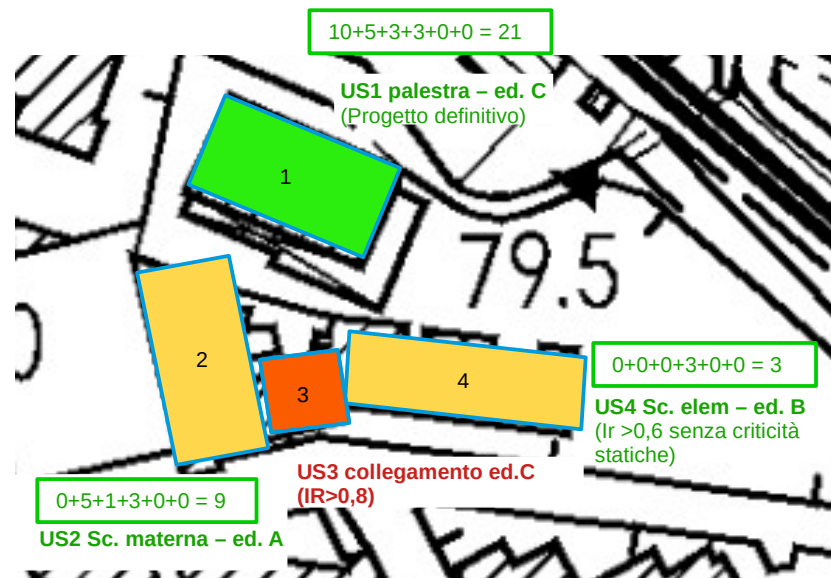
in quanto:

- ha Indice di rischio allo stato attuale $\geq 0,6$ - come dimostrato da verifiche sismiche (vedi punto 17) o da progettazione svolta (vedi punti 18 e/o 19)
- non presenta significative criticità nei confronti delle azioni statiche (vedi punto 20)

Punteggi e premialità

Criteri di valutazione	Punteggi
A) edifici per i quali, alla data di pubblicazione sul BURT del presente bando, sia stata trasmessa la progettazione esecutiva dell'intervento di prevenzione sismica, mediante il sistema telematico regionale PORTOS ¹	12 punti
B) edifici per i quali, alla data di pubblicazione sul BURT del presente bando, sia stata approvata dall'Ente la progettazione almeno definitiva dell'intervento di prevenzione sismica	10 punti
C) edifici le cui verifiche tecniche, abbiano evidenziato significative criticità nei confronti delle azioni statiche, non risolte alla data di pubblicazione del bando. In caso di indisponibilità delle verifiche tecniche, tale requisito deve essere evidenziato in ambito progettuale (definitivo o esecutivo) con idonea documentazione, già agli atti dell'Ente alla data della approvazione del presente bando. Edifici soggetti ad ordinanza sindacale di sgombero pregressa e non antecedente ad un anno dalla data di pubblicazione sul BURT del presente bando	5 punti
D) edifici le cui verifiche tecniche, abbiano evidenziato "particolari elementi di rischio" allo stato limite ultimo nella combinazione sismica:	
- con riferimento a valori dell'indice di rischio sismico < 0,3	3 punti
- con riferimento a valori dell'indice di rischio sismico ≥ 0,3 e < 0,6	1 punto
E) edifici ubicati in zona sismica 2 (Delibera G.R.T. n. 421/2014)	3 punti
F) edifici ubicati in zona sismica 3 (Delibera G.R.T. n. 421/2014)	1 punto

Intervento complessivo US1 (Vol=7000 mc)+US2 (Vol=3000 mc)+US4 (Vol=3000 mc)
Punteggio media pesata 3 corpi= 14,08



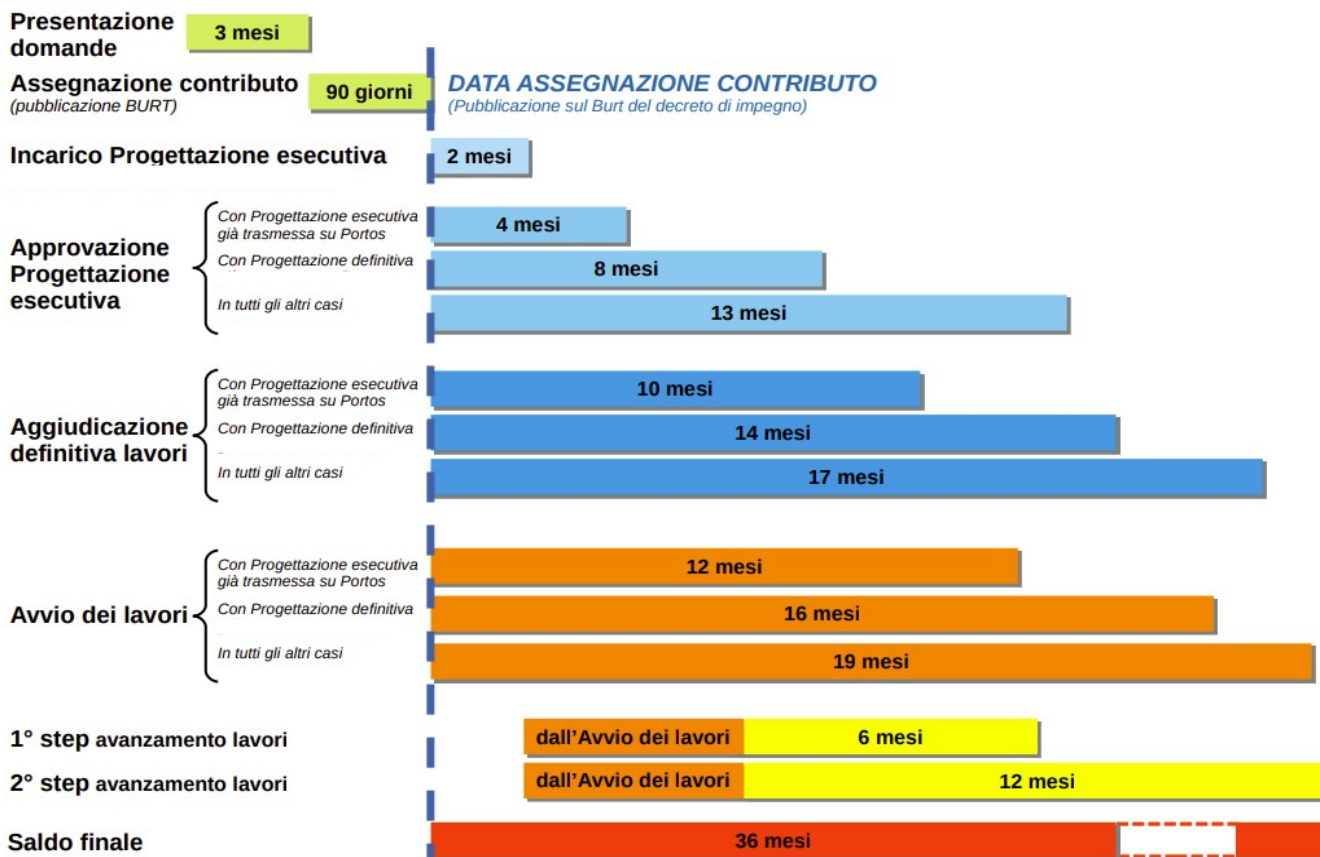
Criteri di premialità	Punteggi
G) Interventi finanziati per i quali l'Ente proprietario rientra tra i Comuni classificati "aree interne" secondo quanto previsto dalla Deliberazione di Giunta regionale n.199 del 28/02/2022 (Allegato A, par.4.4)	1 punto
H) edifici per i quali l'Ente proprietario dispone, alla data di pubblicazione sul BURT del presente bando, della progettazione almeno definitiva approvata, finalizzata ad interventi di efficientamento energetico in coerenza con le finalità previste dal programma FESR 2021-2027 - Priorità 2 (Transizione ecologica, resilienza e biodiversità) - Obiettivo Specifico 2.1.1.1	1 punto

Intervento US1 (Vol=7000 mc)+US2 (Vol=3000 mc)
Punteggio media pesata 2 corpi= 17,4

Tempistiche dell'intervento ed erogazioni dei contributi

Fase di avanzamento intervento	Termine ultimo per la presentazione dei documenti	Importo	Documentazione obbligatoria da allegare
Incarico progettazione esecutiva (solo chi non dispone, in sede di bando, della progettazione esecutiva)	Entro <u>2 mesi</u> dalla pubblicazione nel <u>BURT</u> del decreto di concessione del contributo	10% del contributo assegnato	Nota di comunicazione affidamento progettazione e determina di affidamento progettazione
Approvazione progettazione esecutiva	Entro 4 mesi (per chi, in sede di bando, ha trasmesso su <u>Porto5</u> la progettazione esecutiva), entro <u>8 mesi</u> (per chi dispone, in sede di bando, della progettazione definitiva) oppure entro 13 mesi (per tutti gli altri casi) dalla pubblicazione nel <u>BURT</u> del decreto di concessione del contributo	-	comunicazione relativa all'avvenuta approvazione del progetto esecutivo nei soli casi previsti, verifica del rispetto del principio di immunizzazione del clima inerente la resilienza climatica (screening di fase 1 ed eventuale fase 2)
Aggiudicazione definitiva lavori	Entro 10 mesi (per chi, in sede di bando, ha trasmesso su <u>Porto5</u> la progettazione esecutiva), entro <u>14 mesi</u> (per chi, in sede di bando, dispone della progettazione definitiva) oppure entro 17 mesi (per tutti gli altri casi) dalla pubblicazione nel <u>BURT</u> del decreto di concessione del contributo	Fino al 40% del contributo assegnato	Determina di aggiudicazione definitiva lavori
Avvio lavori	Entro 12 mesi (per chi, in sede di bando, ha trasmesso su <u>Porto5</u> la progettazione esecutiva), entro <u>16 mesi</u> (per chi, in sede di bando, dispone della progettazione definitiva) oppure entro 19 mesi (per tutti gli altri casi) dalla pubblicazione nel <u>BURT</u> del decreto di concessione del contributo		Comunicazione di avvio lavori
1° step di avanzamento intermedio lavori	Entro <u>6 mesi</u> dall'avvio lavori	Fino al 60% del contributo assegnato	Prima relazione tecnica ³ a firma del <u>RUP</u> relativa allo stato di avanzamento delle lavorazioni
2° step di avanzamento intermedio lavori	Entro <u>12 mesi</u> dall'avvio lavori	Fino al 80% del contributo assegnato	Seconda relazione tecnica ³ a firma del <u>RUP</u> relativa allo stato di avanzamento delle lavorazioni
Saldo finale	Entro <u>36 mesi</u> dalla pubblicazione nel <u>BURT</u> del decreto di concessione del contributo		<ul style="list-style-type: none"> - <u>CRE</u>/collaudo; - Quaderno dei Lavori a cura del Direttore dei Lavori (D.1.9) al fine di documentare, anche con adeguata documentazione fotografica, la corretta realizzazione del progetto e dei particolari esecutivi; - relazione <u>CAM</u> ai sensi del <u>D.M. 23/06/22</u> par 2.2.1 e art 57 c2 del <u>Dlgs 36/2023</u>; - relazione per il rispetto del principio <u>DNSH</u> ai sensi del <u>D.M. 23/06/2022</u> contenente la stima della quantità di rifiuti generati dal cantiere; - relazione tecnica inerente le misure di adattamento per la riduzione del rischio nel rispetto del principio di immunizzazione del clima inerente la resilienza climatica (da compilare solo in casi di applicazione della fase 2) <ul style="list-style-type: none"> - Per ciascuna unità Strutturale finanziata: <ol style="list-style-type: none"> a) Tipologia di intervento realizzata; b) Superficie e volume effettivamente sottoposto ad intervento.

Cronoprogramma generale dell'intervento



Grazie per l'attenzione