



Profilo n. 8



2022

Sommario

Introduzione

Quale universo? Un tentativo di stima dei disabili toscani

Gli inserimenti scolastici e lavorativi

La spesa sociale per le disabilità

Una sintetica visione zonale

Breve appendice statistica

Per saperne di più...

Introduzione

Il riferimento generale per lo studio delle disabilità è stato finora la classificazione internazionale ICDH/80 dell'Organizzazione Mondiale della Sanità (OMS), che stabilisce una tripartizione tra menomazione (perdita o anormalità di una struttura o di una funzione, sul piano anatomico, fisiologico e psicologico), disabilità (limitazione o perdita della capacità di effettuare un'attività nel modo o nei limiti considerati normali per un essere umano) e handicap (situazione di svantaggio sociale, conseguente a menomazione e/o disabilità, che limita o impedisce l'adempimento di un ruolo normale per un dato individuo in funzione di età, sesso e fattori culturali e sociali).

Nel 2001 l'OMS col documento International Classification of Functioning, Disability and Health - ICF ha promosso un cambiamento radicale nella definizione di **disabilità**, la quale non è più concepita come riduzione delle capacità funzionali determinata da una malattia o menomazione, ma come **la risultante di una relazione complessa tra condizioni di salute e fattori contestuali** (cioè fattori ambientali e personali), con un'interazione dinamica fra questi elementi che possono modificarsi reciprocamente. La malattia è sì origine di menomazioni sul piano delle funzioni e delle strutture corporee che a loro volta sono conseguenza di limitazioni nelle attività della vita quotidiana e della partecipazione alla vita sociale, ma in tutto ciò fattori personali e ambientali possono modificare gli esiti disabilitanti di una patologia; possono cioè mantenere, aggravare o in taluni casi spiegare limitazioni nello svolgimento di attività o nella partecipazione sociale. Lo scopo è dare una visione globale della persona e non della malattia, puntando sullo sviluppo delle sue abilità e su un contesto ambientale favorente. E l'approccio non è più orientato all'erogazione di prestazioni ma al raggiungimento della massima autonomia possibile. Nell'affrontare la tematica della disabilità, dunque, non si può prescindere dal contesto in cui la persona vive e l'azione dei servizi deve farsi carico di stimolare modificazioni anche all'interno dei diversi ambiti di vita e relazione.

Quando si parla di misurazione del fenomeno disabilità si entra però in una **complessa e multiforme varietà definitoria**. La definizione di disabilità non è universale, ma cambia a seconda della rilevazione statistica e di chi la effettua; spesso si usano in modo impreciso termini come disabile, handicappato, invalido, inabile e così via. Un tipico equivoco riguarda la confusione tra disabilità e invalidità, che invece sono due concetti differenti: il primo fa riferimento alla capacità della persona di espletare autonomamente (anche se con ausili) le attività fondamentali della vita quotidiana e si riconduce alla legge 104 del 1992, il secondo rimanda al diritto di percepire un beneficio economico in conseguenza di un danno biologico indipendentemente dalla valutazione complessiva di autosufficienza, e fa riferimento alla legge 118 del 1971. In secondo luogo, la precisione della rilevazione dipende dal tipo di disabilità. È molto più difficile rilevare le disabilità mentali rispetto a quelle fisiche per la presenza di resistenze e pregiudizi culturali che spingono le persone direttamente interessate o i loro familiari a non entrare in contatto con i servizi pubblici competenti o a non rispondere in modo appropriato alle domande presenti in ricerche e indagini. A ciò si aggiungono le maggiori difficoltà nell'individuare degli strumenti statistici idonei a rilevare le disabilità mentali rispetto agli altri tipi di disabilità. Un terzo elemento che complica la misurazione del fenomeno è che la stima del numero dei bambini con disabilità richiede fonti informative non disponibili attualmente. La fonte istituzionale del numero di certificazioni scolastiche non risolve appieno il problema sia perché non sono compresi i bambini in età prescolare, sia perché non vi è obbligo di iscrizione alla scuola materna, per cui i bambini con disabilità certificati dai 3 ai 5 anni sono sicuramente una sottostima del reale numero.

Già da queste premesse si può ben intuire come, ad oggi, qualsiasi **tentativo di quantificazione del fenomeno** debba necessariamente passare attraverso l'integrazione di più fonti. In questo senso si procederà partendo dal numero di persone con disabilità 'attese' in Toscana applicando il tasso di limitazione funzionale rilevato dall'Istat nell'indagine 'Multiscopo sulle famiglie: aspetti della vita quotidiana', per poi raffrontare questa misura con le informazioni derivanti da differenti archivi amministrativi disponibili (rilevazione regionale sulle persone con disabilità in carico al servizio sociale professionale, commissioni ex L. 104/92, pensioni per le persone con disabilità, disabili titolari di rendita INAIL, esenzioni totali farmaci e prestazioni per invalidità). Il presente focus tematico, inoltre, si addentra all'interno di altri due importanti aspetti riguardanti la vita delle persone con disabilità: gli **inserimenti scolastici e lavorativi** e la **spesa sociale** dei Comuni nell'area di utenza della disabilità.

Per chiarezza interpretativa dei dati che seguono, si precisa che, pur cercando di quantificare l'universo delle persone con disabilità nell'intera popolazione, ci si occuperà prevalentemente della fascia di età 0-64 anni, rinviando le problematiche di disabilità/non autosufficienza delle classi anziane al Profilo dell'OSR n. 1 "[Anziani in Toscana](#)".

Quale universo? Un tentativo di stima delle persone con disabilità in Toscana

Un primo riferimento: Istat rileva per la Toscana una quota complessiva di **5,3** persone con limitazioni funzionali gravi¹ ogni 100 residenti..

L'applicazione di singoli tassi per età alla popolazione toscana porta a circa **77.000** persone 0-64 anni e a circa **179.000** anziani con limitazioni funzionali gravi, che rappresentano rispettivamente (secondo la distinzione concettuale delle politiche sociali) le persone con disabilità e quelle non autosufficienti 'attese' sul territorio regionale. Circa 2/3 sono di genere femminile.

I numeri di un fenomeno multidimensionale e multiforme Indicatori e misure sulla presenza di disabilità in Toscana

Stima dei disabili residenti in Toscana per fascia di età secondo il tasso di limitazione funzionale Istat (2021)

| Classi di età | Popolazione | Tasso di limitazione funzionale | | Stima persone con limitazione funzionale | |
|-------------------------|------------------|---------------------------------|-----------------------|--|-----------------------|
| | | Limitazioni gravi | Limitazioni non gravi | Limitazioni gravi | Limitazioni non gravi |
| 0-44 anni | 1.564.032 | 1,8 | 6,0 | 28.153 | 93.842 |
| 45-64 anni | 1.143.928 | 4,3 | 15,6 | 49.189 | 178.453 |
| Totale 0-64 anni | 2.707.960 | | | 77.341 | 272.295 |
| 65-74 anni | 444.801 | 4,1 | 31,2 | 18.237 | 138.778 |
| 75+ anni | 510.430 | 19,7 | 38,1 | 100.555 | 194.474 |
| Totale 65+ anni | 955.231 | | | 118.792 | 333.252 |
| Totale | 3.663.191 | 5,3 | 16,4 | 196.133 | 605.546 |

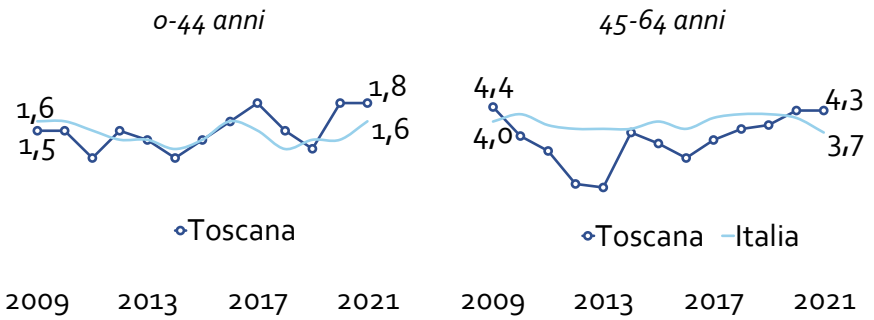
Fonte: elaborazioni su dati Istat – Disabilità in cifre

¹ Si definisce persona con limitazioni funzionali quella che, escludendo le condizioni riferite a limitazioni temporanee, dichiara il massimo grado di difficoltà in almeno una delle dimensioni indagate (fisica, funzioni quotidiane, funzioni comunicative), pur tenendo conto dell'eventuale ausilio di apparecchi sanitari (protesi, bastoni, occhiali, ecc.). Sono considerate con disabilità le persone che vivono in famiglia e dichiarano di avere delle limitazioni gravi, a causa di motivi di salute e che durano da almeno 6 mesi, nelle attività che le persone svolgono abitualmente.

I profili dell'OSR – Disabilità in Toscana

La presenza di disabilità in Toscana sembra negli ultimi anni leggermente al di sopra del livello medio nazionale, sia nella fascia 0-44 anni (1,8% vs 1,6%) che nella 45-64 anni (4,3% vs 3,7%).

Tasso di limitazione funzionale grave Istat 0-64 anni per fasce di età.
Confronto Toscana-Italia



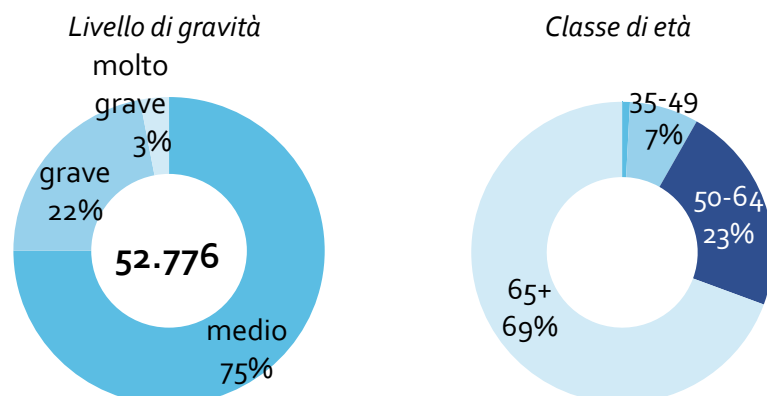
Fonte: elaborazioni su dati Istat – Disabilità in cifre

Beneficiari 0-64 anni di pensioni per le persone con disabilità per classe di età e provincia. Valori assoluti e per 100 residenti (2020).

| Provincia | Classe di età | | | | | Per 100 residenti 0-64 anni |
|----------------|----------------|----------------|----------------|----------------|------------------|-----------------------------|
| | Fino a 19 anni | 20-34 anni | 35-49 anni | 50-64 anni | Totale | |
| Arezzo | 1321 | 601 | 1.920 | 5.738 | 9.580 | 3,87 |
| Firenze | 3229 | 1477 | 3.525 | 8.739 | 16.970 | 2,32 |
| Grosseto | 862 | 412 | 1.035 | 3.207 | 5.516 | 3,56 |
| Livorno | 1567 | 614 | 1.738 | 5.071 | 8.990 | 3,80 |
| Lucca | 1852 | 802 | 2.115 | 6.353 | 11.122 | 3,95 |
| Massa -Carrara | 857 | 377 | 1.037 | 3.596 | 5.867 | 4,33 |
| Pisa | 2208 | 814 | 2.157 | 5.857 | 11.036 | 3,53 |
| Pistoia | 1245 | 574 | 1.399 | 3.766 | 6.984 | 3,25 |
| Prato | 1070 | 357 | 827 | 2.222 | 4.476 | 2,24 |
| Siena | 1081 | 420 | 998 | 2.915 | 5.414 | 2,82 |
| Toscana | 15.292 | 6.448 | 16.751 | 47.464 | 85.955 | 3,17 |
| Italia | 324.452 | 147.553 | 359.533 | 974.400 | 1.805.938 | 4,02 |

Fonte: elaborazioni su dati Istat – Disabilità in cifre

Disabili titolari di rendita INAIL (2021)



Fonte: elaborazioni su dati Inail – Banca dati disabili

I numeri delle fonti amministrative:

- ▶ il numero complessivo di pensioni per le persone con disabilità² al 2020 è di circa **86.000**, ovvero il 3% della popolazione 0-64 anni (media Italia 4%), principalmente nella fascia di età 50-64 anni;
- ▶ i disabili titolari di rendita INAIL a seguito di infortunio sul lavoro o malattia professionale (la sottodimensione del fenomeno disabilità legata all'ambito lavorativo) sono circa **52.800**, di cui l'84% maschi, il 70% anziani e il 25% con un livello di gravità medio-alto.

² Persone con una invalidità, certificata da apposite commissioni o medici legali, per la quale è riconosciuta l'erogazione di prestazioni di tipo monetario. Sono considerati beneficiari di pensioni per le persone con disabilità coloro che percepiscono una pensione di Invalidità o una pensione Indennitaria o una pensione di Invalidità Civile o categorie assimilate, o pensione di Guerra oppure 2 o più pensioni di cui almeno una appartenente alle tipologie elencate sopra.

- ▶ le rilevazioni regionali sulle persone con disabilità ci dice che i soggetti in carico al servizio sociale³ professionale al 2021 sono circa **32.400**, con una crescita costante nel tempo;
- ▶ I flussi annuali delle commissioni ex L. 104/92 informano per gli ultimi anni (ad eccezione degli impatti pandemici del 2020) di circa **10.000** accertamenti annui di cui poco meno del 40% in condizioni di gravità;
- ▶ la fonte maggiormente estensiva, le esenzioni totali per invalidità⁴, parla di circa **56.400** persone 0-64 anni coinvolte

Personne in carico ai servizi e accertamenti commissioni ex L. 104/92

| Dati dei servizi e delle commissioni | 2019 | 2020 | 2021 |
|---|--------|--------|--------|
| Dati dei servizi | | | |
| Personne con disabilità in carico al servizio sociale prof.le | 30.651 | 31.625 | 32.414 |
| Incremento assoluto sull'anno precedente | - | 974 | 789 |
| Incremento % sull'anno precedente | | 3 | 2 |
| Dati delle commissioni | | | |
| Nuovi accertamenti ex L. 104/92 nell'anno | 10.214 | 8.294 | 10.173 |
| di cui in gravità (v.a.) | 3.972 | 3.262 | 3.844 |
| di cui in gravità (% su accertati) | 39% | 39% | 38% |

Fonte: elaborazioni su dati Regione Toscana – Rilevazione sui soggetti con disabilità e INPS – attività delle commissioni ex L. 104/92

Personne 0-64 anni con esenzione totale per invalidità

| Tipologia Esenzione | Settembre 2019 | Giugno 2020 | Marzo 2021 | Agosto 2022 |
|--|----------------|---------------|---------------|---------------|
| Invalidi civili con riduzione della capacità lavorativa > 2/3 | 26.858 | 26.378 | 24.409 | 24.506 |
| Invalidi civili al 100% senza indennità di accompagnamento | 11.101 | 10.885 | 10.117 | 9.696 |
| Invalidi civili al 100% con indennità di accompagnamento | 10.746 | 10.697 | 10.376 | 10.820 |
| Invalidi per servizio appartenenti alle cat. VI – VIII | 4.846 | 4.619 | 4.302 | 4.167 |
| Invalidi civili minori di anni 18 percettori di indennità di frequenza | 4.268 | 4.478 | 4.395 | 4.741 |
| Sordi | 1.237 | 1.204 | 1.182 | 1.244 |
| Ciechi assoluti o con residuo visivo non sup. ad 1/10 entrambi occhi | 788 | 758 | 700 | 731 |
| Invalidi per servizio appartenenti alle cat. II – V | 283 | 252 | 221 | 207 |
| Grandi Invalidi del lavoro (80% - 100% invalidità) | 250 | 239 | 216 | 227 |
| Grandi invalidi per servizio appartenenti alla I cat. | 54 | 51 | 48 | 52 |
| Totale | 60.431 | 59.561 | 55.966 | 56.391 |

Fonte: elaborazioni su dati Regione Toscana

³ Persone con disabilità in carico al Servizio Sociale Professionale certificati ai sensi della L. 104/92, con cartella sociale attiva e che abbiano ricevuto nell'anno almeno una prestazione di pertinenza dell'assistente sociale, in carico anche in aree diverse da quella della disabilità, al fine di ricostruire una spaccato maggiormente descrittivo della reale utenza con cui i Servizi si rapportano.

⁴ Le esenzioni totali per invalidità comprendono:

- ✓ invalidi civili ed invalidi per lavoro con una riduzione della capacità lavorativa superiore ai 2/3
- ✓ invalidi civili con indennità di accompagnamento
- ✓ ciechi (assoluti o con residuo visivo non superiore ad un decimo in entrambi gli occhi) e sordi
- ✓ invalidi civili minori di anni 18 percettori di indennità di frequenza
- ✓ invalidi di guerra e per servizio appartenenti alle categorie dalla I alla V e dalla VI alla VII
- ✓ invalidi di guerra appartenenti alle categorie dalla I alla VIII con pensione diretta vitalizia

Gli inserimenti scolastici, formativi e lavorativi

La scuola e il lavoro: base della cittadinanza e dell'inclusione
Indicatori e misure dell'inserimento scolastico e lavorativo delle
persone con disabilità in Toscana

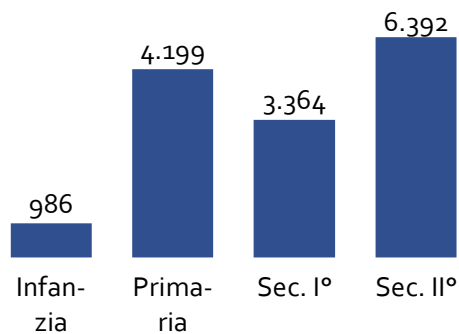
Nell'anno scolastico 2022/23 risultano complessivamente inseriti all'interno del sistema educativo e scolastico oltre **16.800** bambini e ragazzi con disabilità (3,7% del totale, in costante crescita). All'interno della scuola dell'infanzia la quota di disabili sugli iscritti è dell'1,8%, misura che cresce all'interno dell'obbligo formativo nelle scuole primaria (4,1%), secondaria di primo grado (4,2%) e secondaria di secondo grado (3,7%).

Il numero di alunni con disabilità vede un aumento del 73% rispetto a dieci anni fa.

Anche la dotazione di posti di sostegno, pur al di sotto del rapporto 1:1, è sensibilmente cresciuta nel tempo, da 2 a **1,3** alunni per ogni sostegno e da circa 5.000 a oltre **13.400** in valore assoluto.

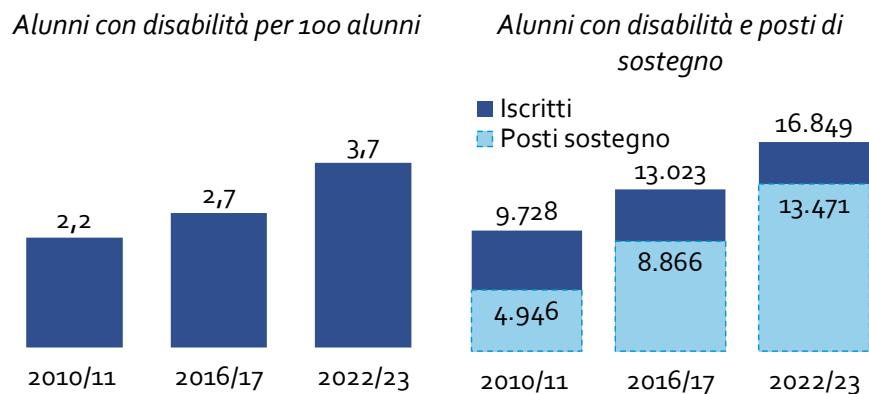
Risultano rafforzati anche altri interventi di supporto in ambito scolastico: il sostegno socio-educativo scolastico è passato da 2.689 a 6.677 persone e il trasporto scolastico da 612 a 786 persone.

Alunni con disabilità nelle scuole statali per ordine di istruzione
(a.s. 2022/23)



Fonte: elaborazioni su dati Ministero dell'Istruzione, USR Toscana - "Sedi, alunni, classi e dotazioni organiche del personale docente della scuola statale A.S. 2022/2023"

N. alunni con disabilità delle scuole statali, per 100 alunni e posti di sostegno (aa. ss. 2010/11- 2022/23)



Fonte: elaborazioni su dati Ministero dell'Istruzione, USR Toscana

N. persone 0-64 anni con disabilità che hanno usufruito di altri interventi in ambito scolastico (2010-2021)

| Tipo di intervento | 2010 | 2011 | 2012 | 2013 | 2014 | 2015 | 2016 | 2017 | 2018 | 2019 | 2020 | 2021 |
|-------------------------------------|-------|-------|-------|-------|-------|-------|-------|-------|-------|-------|-------|-------|
| Sostegno socio-educativo scolastico | 2.689 | 3.473 | 3.590 | 3.786 | 3.850 | 4.289 | 4.679 | 5.003 | 5.470 | 5.694 | 6.002 | 6.677 |
| Trasporto scolastico | 612 | 692 | 663 | 720 | 794 | 776 | 878 | 751 | 814 | 812 | 789 | 786 |

Fonte: Regione Toscana – Rilevazione sui soggetti con disabilità

I profili dell'OSR – Disabilità in Toscana

Accessibilità delle scuole:

- ▶ migliora l'indicatore relativo alle scuole non accessibili per la presenza di barriere fisiche, ma la % supera ancora il 40% del totale;
- ▶ rimane sostanzialmente invariata, o addirittura in lieve aumento, la % di scuole in cui sono assenti postazioni informatiche adattate (1 su 5);
- ▶ aumenta la % di scuole che hanno effettuato lavori per migliorare l'accessibilità.

Indicatori di accessibilità delle scuole. Confronto Toscana-Italia (aa.ss. 2017/18-2021/22)

| Anno | Territorio | % scuole non accessibili per presenza di barriere fisiche | % scuole con assenza di facilitatori per il superamento di barriere senso-percettive | % scuole con assenza di postazioni informatiche adattate adibite all'inclusione | % scuole che hanno effettuato lavori per migliorare l'accessibilità dell'edificio |
|---------|------------|---|--|---|---|
| 2017/18 | Toscana | 50 | 65,5 | 18,5 | 9,8 |
| | Italia | 49,6 | 63,7 | 24,2 | 10,7 |
| 2018/19 | Toscana | 45,4 | 65,2 | 17,8 | 9,8 |
| | Italia | 47,1 | 64 | 24,3 | 10,7 |
| 2019/20 | Toscana | 44,5 | 61,6 | 17,6 | 10,7 |
| | Italia | 46,4 | 60,2 | 23,2 | 11,8 |
| 2020/21 | Toscana | 46,4 | n.d. | 20 | 15,2 |
| | Italia | 44,9 | n.d. | 24,8 | 16,6 |
| 2021/22 | Toscana | 46,6 | n.d. | 21,3 | 16,9 |
| | Italia | 46,5 | n.d. | 24,1 | 18,6 |

Fonte: Istat "L'inclusione scolastica degli alunni con disabilità. Anno scolastico 2021-2022" e anni precedenti

Iscritti al collocamento mirato, % sul totale regionale e % sul totale iscritti al Centro per l'Impiego per genere e provincia (2021)

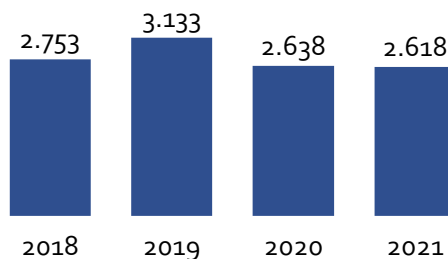
| Provincia | F | M | Totale | % su totale | % su iscritti CPI |
|----------------|---------------|---------------|---------------|--------------|-------------------|
| Arezzo | 2.014 | 2.033 | 4.047 | 10,0 | 8,1 |
| Firenze | 3.909 | 4.690 | 8.599 | 21,3 | 7,3 |
| Grosseto | 1.297 | 1.202 | 2.499 | 6,2 | 7,5 |
| Livorno | 2.020 | 1.932 | 3.952 | 9,8 | 6,5 |
| Lucca | 2.399 | 2.504 | 4.903 | 12,2 | 8,6 |
| Massa-Carrara | 1.500 | 1.587 | 3.087 | 7,7 | 8,0 |
| Pisa | 2.373 | 2.445 | 4.818 | 11,9 | 7,6 |
| Pistoia | 935 | 988 | 1.923 | 4,8 | 5,9 |
| Prato | 2.015 | 1.935 | 3.950 | 9,8 | 7,9 |
| Siena | 1.254 | 1.305 | 2.559 | 6,3 | 7,0 |
| Toscana | 19.716 | 20.621 | 40.337 | 100,0 | 7,5 |

Fonte: elaborazione su dati Regione Toscana - Sistema Informativo Lavoro

L'inserimento lavorativo delle persone con disabilità:

- ▶ oltre **40.000** iscritti in cerca di lavoro al collocamento mirato presso i CPI toscani al 31/12/2021, con una leggera prevalenza maschile e con significative quote di istruzione secondaria e terziaria (40% ha il diploma, 8% la laurea);
- ▶ gli interventi di sostegno all'inserimento lavorativo sono calati rispetto ai livelli pre-covid e tornati ai valori del 2018.

N. persone 0-64 anni con disabilità che hanno usufruito di interventi di sostegno all'inserimento lavorativo

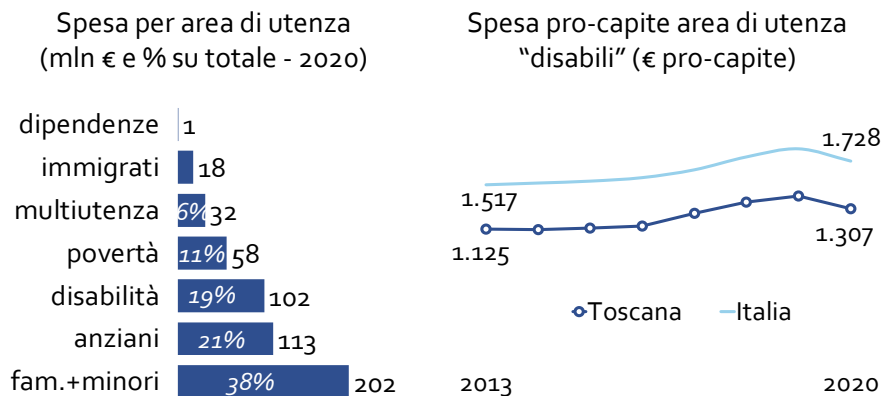


Fonte: Regione Toscana – Rilevazione sui soggetti con disabilità

La spesa sociale nell'area delle disabilità

La spesa sociale dei comuni toscani per la disabilità ammonta a **102 milioni di €** (19% della spesa complessiva) ed è in evidente crescita rispetto al 2013 sia come entità totale (da 88 a 102 milioni di €) che come valore pro-capite (da 1.125 a 1.307 € pro-capite⁵).

Quanto spendono i Comuni toscani per le persone con disabilità?
Spesa dei Comuni toscani per interventi e servizi sociali nell'area di utenza "Disabilità"

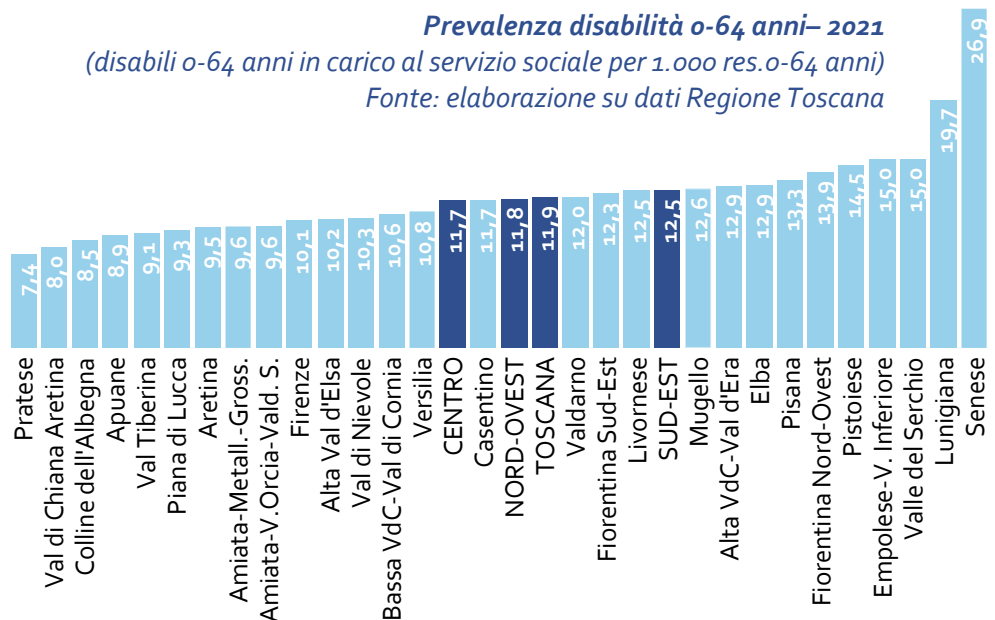


Fonte: elaborazioni su dati Istat – Rilevazione censuaria sugli interventi e i servizi sociali dei Comuni singoli o associati (disponibili su <http://dati.istat.it>)

Una sintetica visione zonale

L'indicatore cerca di fornire una misura di prevalenza del fenomeno, calcolando lo stock di persone con disabilità (certificati ex L. 104/92 e/o invalidi civili ex L. 118/719) in carico al servizio sociale professionale (con cartella sociale attiva e che hanno ricevuto nell'anno almeno una prestazione di pertinenza dell'assistente sociale, anche se in carico ad aree diverse da quella della disabilità) ogni 1.000 residenti 0-64 anni. Al 2021 si contano in Toscana 32.414 persone 0-64 anni con disabilità in carico ai servizi, circa 12 ogni 1.000 residenti della pari fascia di età, un valore in leggera crescita rispetto al 2020 (31.625 persone, 11,6 per 1.000). La variabilità interzonale è molto ampia e va dal 7,4 per 1.000 al 26,9 per 1.000.

Prevalenza disabilità 0-64 anni- 2021
(disabili 0-64 anni in carico al servizio sociale per 1.000 res. 0-64 anni)
Fonte: elaborazione su dati Regione Toscana

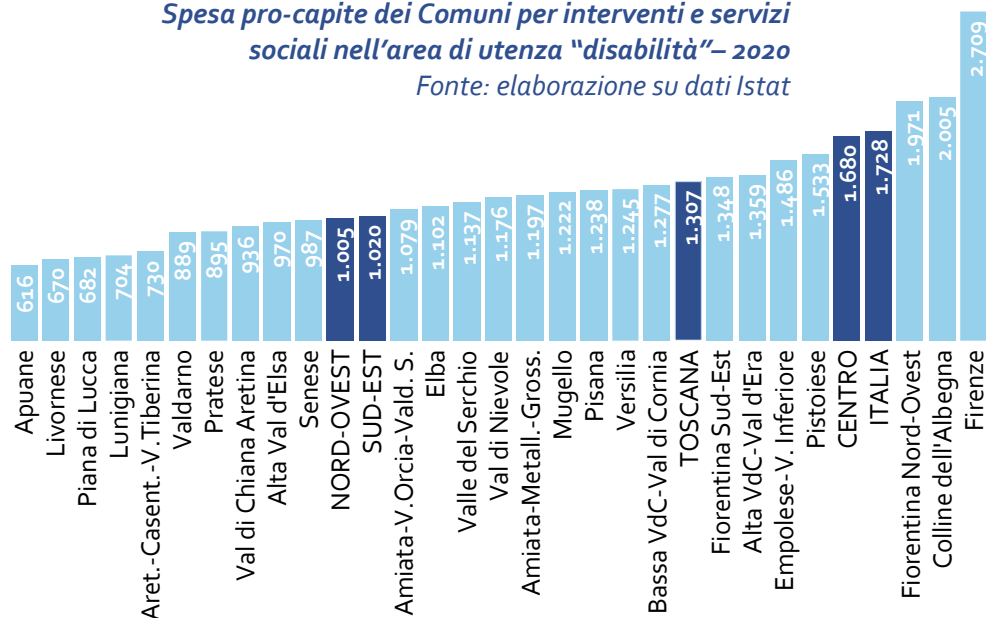


⁵ Dal 2019 la popolazione di riferimento per l'area disabilità è costituita dal numero di persone con età inferiore di 65 anni con "gravi limitazioni", che durano da almeno 6 mesi, nelle attività che le persone svolgono abitualmente. Fonte: indagine "Multiscopo sulle famiglie: aspetti della vita quotidiana". Dato che fino al 2018 la fonte era data dall'indagine Multiscopo sulle Condizioni di salute e ricorso ai servizi sanitari, per ricalcolare a ritroso la serie storica del valore pro-capite si è proceduto applicando il denominatore 2020 all'intero periodo 2013-2020.

La spesa sociale dei Comuni per l'area di utenza 'disabilità' ammonta a 102 milioni di € e rappresenta il 19% del totale della spesa, terza voce dopo 'famiglie e minori' e 'anziani', ed è quella che presenta di gran lunga il più alto valore pro-capite (1.307 € medi regionali), data anche l'alta complessità e i livelli di integrazione socio-sanitaria degli interventi e dei servizi. Come riscontrato per la spesa sociale di altre aree di utenza, si rileva una sensibile variabilità zonale, presumibilmente dovuta anche alla maggiore o minore presenza di determinati servizi (es. strutture residenziali e semiresidenziali). I valori oscillano da circa 2.709 a 616 € pro-capite.

Spesa pro-capite dei Comuni per interventi e servizi sociali nell'area di utenza "disabilità" – 2020

Fonte: elaborazione su dati Istat



Breve appendice statistica

Tabella 1

Alunni con disabilità nelle scuole statali per ordine di scuola in Toscana. A.S. 2022/2023 (valori assoluti e % su totale iscritti)

Fonte: elaborazioni su dati Ministero dell'Istruzione, USR Toscana - "Sedi, alunni, classi e dotazioni organiche del personale docente della scuola statale A.S. 2022/2023"

| Provincia | Valori assoluti | | | | | Per 100 iscritti | | | | |
|----------------|-----------------|----------------|---------------|---------------|----------------|------------------|-------------|--------------|---------------|-------------|
| | infanzia | primaria | sec. I grado | sec. II grado | Totale | infanzia | primaria | sec. I grado | sec. II grado | Totale |
| Arezzo | 91 | 562 | 458 | 653 | 1.764 | 1,7% | 4,5% | 5,2% | 3,9% | 4,0% |
| Firenze | 231 | 1.238 | 747 | 1.443 | 3.659 | 1,6% | 3,5% | 3,0% | 3,3% | 3,1% |
| Grosseto | 72 | 269 | 207 | 341 | 889 | 2,4% | 3,7% | 3,9% | 3,2% | 3,4% |
| Livorno | 70 | 587 | 431 | 595 | 1.683 | 1,7% | 5,1% | 5,2% | 4,0% | 4,3% |
| Lucca | 105 | 495 | 412 | 602 | 1.614 | 1,6% | 3,6% | 4,2% | 3,4% | 3,4% |
| Massa-Carrara | 58 | 288 | 245 | 319 | 910 | 2,0% | 4,7% | 5,6% | 3,6% | 4,1% |
| Pisa | 149 | 788 | 499 | 695 | 2.131 | 2,3% | 4,7% | 4,3% | 3,8% | 4,0% |
| Pistoia | 83 | 505 | 406 | 738 | 1.732 | 1,8% | 4,5% | 5,2% | 5,2% | 4,6% |
| Prato | 76 | 356 | 322 | 496 | 1.250 | 2,0% | 3,6% | 4,2% | 3,7% | 3,6% |
| Siena | 51 | 381 | 275 | 510 | 1.217 | 1,2% | 3,8% | 4,0% | 3,9% | 3,6% |
| Toscana | 986 | 5.469 | 4.002 | 6.392 | 16.849 | 1,8% | 4,1% | 4,2% | 3,7% | 3,7% |
| Italia | 19.551 | 110.060 | 76.475 | 84.003 | 290.089 | 2,4% | 4,9% | 4,9% | 3,2% | 4,0% |

Tabella 2
Persone 0-64 anni con
disabilità in carico al
Servizio sociale
professionale per zona.
Anni 2019-2021 (valori
assoluti e per 1.000
residenti 0-64 anni.)

*Fonte: elaborazioni su dati
 Regione Toscana – Rilevazione
 sui soggetti con disabilità*

| USL/Zona | Valori assoluti | | | Per 1.000 resid. 0-64 anni | | |
|--|-----------------|---------------|---------------|----------------------------|-------------|-------------|
| | 2019 | 2020 | 2021 | 2019 | 2020 | 2021 |
| CENTRO | 13.562 | 13.078 | 14.143 | 11,1 | 10,9 | 11,7 |
| Empolese-Valdarno Inferiore | 2.208 | 2.817 | 2.733 | 12,0 | 15,5 | 15,0 |
| Fiorentina Nord-Ovest | 2.484 | 2.239 | 2.200 | 15,7 | 14,4 | 13,9 |
| Fiorentina Sud-Est | 1.588 | 1.633 | 1.621 | 11,8 | 12,2 | 12,3 |
| Firenze | 2.713 | 2.345 | 2.741 | 9,9 | 8,8 | 10,1 |
| Mugello | 534 | 593 | 591 | 11,2 | 12,6 | 12,6 |
| Pistoiese | 1.770 | 1.086 | 1.822 | 13,8 | 8,5 | 14,5 |
| Pratese | 1.246 | 1.340 | 1.522 | 6,2 | 6,8 | 7,4 |
| Val di Nievole | 1.019 | 1.025 | 913 | 11,2 | 11,5 | 10,3 |
| NORD-OVEST | 9.741 | 10.683 | 10.819 | 10,4 | 11,6 | 11,8 |
| Alta Val di Cecina-Val d'Era | 1.257 | 1.323 | 1.341 | 11,8 | 12,6 | 12,9 |
| Apuane | 580 | 698 | 895 | 5,5 | 6,9 | 8,9 |
| Bassa Val di Cecina-Val di Cornia | 830 | 970 | 1.016 | 8,4 | 10,0 | 10,6 |
| Elba | 288 | 295 | 298 | 12,0 | 12,6 | 12,9 |
| Livornese | 1.164 | 1.447 | 1.561 | 9,1 | 11,4 | 12,5 |
| Lunigiana | 818 | 666 | 699 | 22,3 | 18,5 | 19,7 |
| Piana di Lucca | 1.070 | 1.322 | 1.184 | 8,3 | 10,5 | 9,3 |
| Pisana | 1.840 | 1.932 | 2.000 | 12,0 | 12,9 | 13,3 |
| Valle del Serchio | 583 | 580 | 565 | 14,8 | 15,0 | 15,0 |
| Versilia | 1.311 | 1.450 | 1.260 | 10,9 | 12,4 | 10,8 |
| SUD-EST | 7.348 | 7.864 | 7.452 | 12,0 | 13,1 | 12,5 |
| Alta Val d'Elsa | 478 | 484 | 482 | 10,0 | 10,2 | 10,2 |
| Am. Grossetana-C. Metallifere-Grossetana | 992 | 1.057 | 1.166 | 8,0 | 8,6 | 9,6 |
| Am. Senese e Val d'Orcia-Valdich. Senese | 612 | 543 | 509 | 11,2 | 10,1 | 9,6 |
| Aretina | 936 | 893 | 903 | 9,6 | 9,3 | 9,5 |
| Casentino | 317 | 320 | 284 | 12,7 | 13,0 | 11,7 |
| Colline dell'Albegna | 238 | 242 | 288 | 6,7 | 7,0 | 8,5 |
| Senese | 2.491 | 2.952 | 2.491 | 26,6 | 31,8 | 26,9 |
| Val di Chiana Aretina | 156 | 292 | 296 | 4,1 | 7,8 | 8,0 |
| Val Tiberina | 202 | 277 | 185 | 9,6 | 13,4 | 9,1 |
| Valdarno | 926 | 804 | 848 | 12,9 | 11,3 | 12,0 |
| Toscana | 30.651 | 31.625 | 32.414 | 11,1 | 11,6 | 11,9 |

I profili dell'OSR - Disabilità in Toscana

Tabella 3

Attività delle
commissioni ex L. 104/92:
soggetti 0-64 anni
certificati per zona.
Anni 2015-2021

Fonte: elaborazioni su dati INPS

| USL/Zona | 2015 | 2016 | 2017 | 2018 | 2019 | 2020 | 2021 |
|--|--------------|--------------|---------------|---------------|---------------|--------------|---------------|
| CENTRO | 2.897 | 2.934 | 3.028 | 3.334 | 3.250 | 2.601 | 2.912 |
| Empolese-Valdarno Inferiore | 480 | 450 | 448 | 513 | 443 | 456 | 435 |
| Fiorentina Nord-Ovest | 391 | 332 | 381 | 378 | 403 | 304 | 382 |
| Fiorentina Sud-Est | 267 | 306 | 313 | 344 | 337 | 249 | 300 |
| Firenze | 648 | 678 | 688 | 729 | 759 | 515 | 636 |
| Mugello | 139 | 144 | 126 | 144 | 132 | 90 | 140 |
| Pistoiese | 342 | 386 | 362 | 434 | 361 | 377 | 322 |
| Pratese | 344 | 358 | 420 | 438 | 505 | 333 | 430 |
| Val di Nievole | 286 | 280 | 290 | 354 | 310 | 277 | 267 |
| NORD-OVEST | 4.211 | 4.118 | 4.590 | 4.314 | 4.352 | 3.547 | 4.616 |
| Alta Val di Cecina-Val d'Era | 481 | 423 | 532 | 467 | 453 | 403 | 394 |
| Apuane | 479 | 498 | 585 | 585 | 632 | 612 | 796 |
| Bassa Val di Cecina-Val di Cornia | 402 | 445 | 476 | 413 | 368 | 322 | 447 |
| Elba | 127 | 123 | 128 | 109 | 126 | 89 | 125 |
| Livornese | 497 | 454 | 491 | 515 | 504 | 406 | 562 |
| Lunigiana | 172 | 164 | 199 | 228 | 207 | 178 | 225 |
| Piana di Lucca | 501 | 454 | 506 | 556 | 436 | 406 | 544 |
| Pisana | 675 | 780 | 812 | 706 | 831 | 491 | 805 |
| Valle del Serchio | 223 | 206 | 189 | 215 | 193 | 145 | 175 |
| Versilia | 654 | 571 | 672 | 520 | 602 | 495 | 543 |
| SUD-EST | 2.442 | 2.482 | 2.596 | 2.706 | 2.611 | 2.146 | 2.645 |
| Alta Val d'Elsa | 179 | 179 | 172 | 149 | 161 | 170 | 168 |
| Am. Grossetana-C. Metallifere-Grossetana | 338 | 405 | 448 | 475 | 403 | 338 | 510 |
| Am. Senese e Val d'Orcia-Valdich. Senese | 230 | 197 | 197 | 239 | 180 | 187 | 190 |
| Aretina | 456 | 509 | 476 | 499 | 573 | 395 | 506 |
| Casentino | 161 | 165 | 158 | 186 | 183 | 103 | 159 |
| Colline dell'Albegna | 79 | 91 | 91 | 129 | 113 | 64 | 107 |
| Senese | 357 | 306 | 317 | 337 | 280 | 288 | 313 |
| Val di Chiana Aretina | 187 | 181 | 186 | 196 | 198 | 145 | 194 |
| Val Tiberina | 120 | 133 | 146 | 121 | 131 | 85 | 110 |
| Valdarno | 335 | 316 | 405 | 375 | 389 | 371 | 388 |
| Toscana | 9.550 | 9.534 | 10.214 | 10.354 | 10.213 | 8.294 | 10.173 |

Tabella 4

Attività delle
commissioni ex L. 104/92:
soggetti 0-64 anni
accertati in gravità sul
totale dei certificati per
zona.
Anni 2015-2021

Fonte: elaborazioni su dati INPS

| USL/Zona | 2015 | 2016 | 2017 | 2018 | 2019 | 2020 | 2021 |
|--|------------|------------|------------|------------|------------|------------|------------|
| CENTRO | 35% | 40% | 38% | 38% | 42% | 43% | 39% |
| Empolese-Valdarno Inferiore | 31% | 24% | 27% | 30% | 36% | 39% | 34% |
| Fiorentina Nord-Ovest | 37% | 47% | 42% | 48% | 46% | 45% | 34% |
| Fiorentina Sud-Est | 31% | 38% | 36% | 36% | 42% | 39% | 41% |
| Firenze | 34% | 37% | 37% | 40% | 42% | 40% | 37% |
| Mugello | 28% | 40% | 30% | 40% | 43% | 37% | 38% |
| Pistoiese | 46% | 54% | 49% | 43% | 48% | 53% | 48% |
| Pratese | 30% | 36% | 30% | 27% | 36% | 41% | 38% |
| Val di Nievole | 42% | 48% | 55% | 46% | 43% | 50% | 49% |
| NORD-OVEST | 31% | 31% | 32% | 32% | 33% | 33% | 33% |
| Alta Val di Cecina-Val d'Era | 23% | 30% | 29% | 26% | 28% | 32% | 37% |
| Apuane | 31% | 32% | 27% | 32% | 34% | 27% | 29% |
| Bassa Val di Cecina-Val di Cornia | 21% | 29% | 26% | 25% | 30% | 26% | 21% |
| Elba | 36% | 49% | 43% | 45% | 52% | 57% | 41% |
| Livornese | 30% | 18% | 27% | 26% | 24% | 27% | 32% |
| Lunigiana | 38% | 37% | 34% | 44% | 42% | 32% | 27% |
| Piana di Lucca | 37% | 39% | 39% | 37% | 41% | 40% | 40% |
| Pisana | 23% | 23% | 30% | 26% | 25% | 37% | 27% |
| Valle del Serchio | 36% | 32% | 31% | 29% | 42% | 34% | 45% |
| Versilia | 40% | 44% | 43% | 45% | 39% | 40% | 39% |
| SUD-EST | 44% | 43% | 41% | 43% | 46% | 44% | 46% |
| Alta Val d'Elsa | 45% | 38% | 38% | 34% | 45% | 44% | 46% |
| Am. Grossetana-C. Metallifere-Grossetana | 43% | 47% | 44% | 49% | 51% | 52% | 52% |
| Am. Senese e Val d'Orcia-Valdich. Senese | 50% | 44% | 39% | 40% | 41% | 38% | 48% |
| Aretina | 45% | 42% | 42% | 43% | 46% | 42% | 40% |
| Casentino | 35% | 27% | 31% | 31% | 26% | 46% | 41% |
| Colline dell'Albegna | 57% | 49% | 47% | 52% | 52% | 53% | 56% |
| Senese | 46% | 49% | 45% | 53% | 51% | 45% | 46% |
| Val di Chiana Aretina | 50% | 48% | 51% | 41% | 48% | 39% | 36% |
| Val Tiberina | 51% | 47% | 38% | 43% | 50% | 53% | 35% |
| Valdarno | 36% | 38% | 37% | 39% | 41% | 38% | 50% |
| Toscana | 36% | 37% | 36% | 37% | 39% | 39% | 38% |

Tabella 5
Persone 0-64 anni con
esenzione totale per
invalidità.
Anno 2022
(valori assoluti e per
1.000 residenti 0-64 anni)

Fonte: elaborazioni su dati
 Regione Toscana

| USL/Zona | Valori assoluti | | | Per 100 residenti 0-64 anni | | |
|--|-----------------|---------------|---------------|-----------------------------|-------------|-------------|
| | F | M | Totale | 2019 | 2020 | 2021 |
| CENTRO | 9.189 | 12.248 | 21.437 | 1,5% | 2,0% | 1,8% |
| Empolese-Valdarno Inferiore | 1.294 | 1.792 | 3.086 | 1,4% | 1,9% | 1,7% |
| Fiorentina Nord-Ovest | 1.173 | 1.463 | 2.636 | 1,5% | 1,9% | 1,7% |
| Fiorentina Sud-Est | 895 | 1.213 | 2.108 | 1,4% | 1,8% | 1,6% |
| Firenze | 2.018 | 2.756 | 4.774 | 1,5% | 2,1% | 1,8% |
| Mugello | 369 | 519 | 888 | 1,6% | 2,2% | 1,9% |
| Pistoiese | 1.369 | 1.598 | 2.967 | 2,2% | 2,5% | 2,4% |
| Pratese | 1.229 | 1.753 | 2.982 | 1,2% | 1,7% | 1,5% |
| Val di Nievole | 842 | 1.154 | 1.996 | 1,9% | 2,6% | 2,2% |
| NORD-OVEST | 10.005 | 12.746 | 22.751 | 2,2% | 2,8% | 2,5% |
| Alta Val di Cecina-Val d'Era | 822 | 1.051 | 1.873 | 1,6% | 2,0% | 1,8% |
| Apuane | 1.696 | 1.914 | 3.610 | 3,4% | 3,8% | 3,6% |
| Bassa Val di Cecina-Val di Cornia | 1.010 | 1.181 | 2.191 | 2,1% | 2,5% | 2,3% |
| Elba | 258 | 312 | 570 | 2,3% | 2,7% | 2,5% |
| Livornese | 1.034 | 1.616 | 2.650 | 1,7% | 2,6% | 2,1% |
| Lunigiana | 593 | 649 | 1.242 | 3,4% | 3,6% | 3,5% |
| Piana di Lucca | 1.109 | 1.487 | 2.596 | 1,8% | 2,3% | 2,0% |
| Pisana | 1.470 | 2.021 | 3.491 | 2,0% | 2,7% | 2,3% |
| Valle del Serchio | 442 | 590 | 1.032 | 2,4% | 3,1% | 2,7% |
| Versilia | 1.571 | 1.925 | 3.496 | 2,7% | 3,3% | 3,0% |
| SUD-EST | 5.322 | 6.881 | 12.203 | 1,8% | 2,3% | 2,1% |
| Alta Val d'Elsa | 266 | 388 | 654 | 1,1% | 1,6% | 1,4% |
| Am. Grossetana-C. Metallifere-Grossetana | 1.322 | 1.758 | 3.080 | 2,2% | 2,9% | 2,5% |
| Am. Senese e Val d'Orcia-Valdich. Senese | 480 | 594 | 1.074 | 1,8% | 2,2% | 2,0% |
| Aretina | 870 | 1.030 | 1.900 | 1,8% | 2,2% | 2,0% |
| Casentino | 311 | 382 | 693 | 2,6% | 3,1% | 2,9% |
| Colline dell'Albegna | 320 | 414 | 734 | 1,9% | 2,5% | 2,2% |
| Senese | 591 | 807 | 1.398 | 1,3% | 1,8% | 1,5% |
| Val di Chiana Aretina | 344 | 429 | 773 | 1,8% | 2,3% | 2,1% |
| Val Tiberina | 273 | 311 | 584 | 2,7% | 3,0% | 2,9% |
| Valdarno | 545 | 768 | 1.313 | 1,6% | 2,1% | 1,9% |
| Toscana | 24.516 | 31.875 | 56.391 | 1,8% | 2,3% | 2,1% |

| USL/Zona | Spesa dei Comuni nell'area "Disabilità" | | % sul totale spesa sociale | | Spesa pro-capite nell'area "Disabilità" | |
|--|---|----------------|----------------------------|------------|---|--------------|
| | 2019 | 2020 | 2019 | 2020 | 2019 | 2020 |
| CENTRO | 63,2 | 58,0 | 23% | 21% | 1.833 | 1.680 |
| Empolese-Valdarno Inferiore | 8,6 | 7,7 | 23% | 22% | 1.641 | 1.486 |
| Fiorentina Nord-Ovest | 9,4 | 8,8 | 28% | 26% | 2.087 | 1.971 |
| Fiorentina Sud-Est | 5,7 | 5,1 | 31% | 27% | 1.489 | 1.348 |
| Firenze | 20,3 | 20,9 | 22% | 22% | 2.628 | 2.709 |
| Mugello | 1,7 | 1,6 | 18% | 17% | 1.255 | 1.222 |
| Pistoiese | 4,9 | 5,5 | 21% | 17% | 1.344 | 1.533 |
| Pratese | 9,6 | 5,2 | 22% | 16% | 1.655 | 895 |
| Val di Nievole | 3,3 | 3,0 | 22% | 20% | 1.280 | 1.176 |
| NORD-OVEST | 28,7 | 26,5 | 19% | 17% | 1.091 | 1.005 |
| Alta Val di Cecina-Val d'Era | 4,7 | 4,1 | 30% | 28% | 1.574 | 1.359 |
| Apuane | 2,2 | 1,8 | 17% | 15% | 747 | 616 |
| Bassa Val di Cecina-Val di Comia | 3,4 | 3,5 | 17% | 15% | 1.247 | 1.277 |
| Elba | 0,9 | 0,7 | 28% | 23% | 1.357 | 1.102 |
| Livornese | 2,2 | 2,4 | 9% | 10% | 596 | 670 |
| Lunigiana | 0,7 | 0,7 | 14% | 14% | 670 | 704 |
| Piana di Lucca | 2,8 | 2,5 | 13% | 11% | 785 | 682 |
| Pisana | 5,6 | 5,3 | 22% | 19% | 1.309 | 1.238 |
| Valle del Serchio | 1,1 | 1,3 | 26% | 34% | 980 | 1.137 |
| Versilia | 5,1 | 4,2 | 24% | 19% | 1.525 | 1.245 |
| SUD-EST | 18,9 | 17,5 | 21% | 19% | 1.101 | 1.020 |
| Alta Val d'Elsa | 1,5 | 1,3 | 18% | 13% | 1.116 | 970 |
| Am. Grossetana-C. Metallifere-Grossetana | 4,7 | 4,2 | 22% | 18% | 1.335 | 1.197 |
| Am. Senese e Val d'Orcia-Valdich. Senese | 1,5 | 1,7 | 21% | 19% | 998 | 1.079 |
| Aret.-Casent.-V.Tiberina | 3,6 | 2,9 | 21% | 16% | 904 | 730 |
| Colline dell'Albegna | 1,4 | 2,0 | 25% | 39% | 1.431 | 2.005 |
| Senese | 2,8 | 2,6 | 20% | 17% | 1.047 | 987 |
| Val di Chiana Aretina | 1,2 | 1,0 | 16% | 19% | 1.121 | 936 |
| Valdarno | 2,1 | 1,8 | 22% | 20% | 1.058 | 889 |
| Toscana | 110,8 | 102,0 | 22% | 19% | 1.421 | 1.307 |
| Italia | 2.086,8 | 1.963,0 | 28% | 25% | 1.837 | 1.728 |

Tabella 6

Spesa sociale dei comuni nell'area di utenza "Disabilità" per zona. Anni 2019-2020 (valori assoluti in mln€, % su totale spesa sociale e spesa pro-capite)

Fonte: elaborazioni su dati Istat

Per saperne di più...

Le fonti

- ▶ Istat – [Disabilità in cifre](#)
- ▶ Inail – [Banca dati disabili](#)
- ▶ Regione Toscana – Rilevazione sui soggetti con disabilità
- ▶ INPS – attività delle commissioni ex L. 104/92
- ▶ Regione Toscana – Esenzioni totali farmaci e prestazioni sanitarie per patologia

- ▶ Ministero dell'Istruzione, USR Toscana - "Sedi, alunni, classi e dotazioni organiche del personale docente della scuola statale A.S. 2022/2023"
- ▶ Istat "[L'inclusione scolastica degli alunni con disabilità. Anno scolastico 2021-2022](#)" e anni precedenti
- ▶ Regione Toscana - Sistema Informativo Lavoro
- ▶ Istat – Rilevazione censuaria sugli interventi e i servizi sociali dei Comuni singoli o associati (disponibili su <http://dati.istat.it>)

I lavori più recenti in Toscana

- ▶ ARS Toscana, Osservatorio Sociale Regionale e Laboratorio MeS Scuola Sant'Anna (2022), [Welfare e salute in Toscana](#)
- ▶ Regione Toscana - Osservatorio Sociale Regionale, [Sesto rapporto sulla disabilità in Toscana - anno 2022. La persona al centro. La nuova stagione degli interventi per le disabilità tra riforma normativa ed esigibilità dei diritti](#)

I LAVORI DELL'OSSERVATORIO SOCIALE REGIONALE

Violenza di genere

[Rapporti annuali sulla violenza di genere in Toscana](#)

Condizione abitativa

[Rapporti annuali sulla condizione abitativa in Toscana](#)

Inclusione sociale e povertà

[Rapporti annuali sull'esclusione sociale e la povertà in Toscana](#)

Fenomeno migratorio

[Rapporti annuali sull'immigrazione in Toscana](#)

Disabilità

[Rapporti annuali sulla disabilità in Toscana](#)

Terzo settore

[Rapporti annuali sul Terzo settore in Toscana](#)

Sport

[Rapporti annuali sullo Sport in Toscana](#)

I Profili dell'OSR

[Il profilo sociale e sanitario regionale](#)

[I profili dell'OSR \(Anziani, Terzo settore, Immigrazione, Violenza di genere, Minori e giovani, Esclusione sociale, Condizione abitativa, Disabilità\)](#)

Supporto alla programmazione sociosanitaria

[Schede e indicatori a supporto della programmazione di Zone Distretto e Società della Salute - Profili di Salute](#)



Regione Toscana

Direzione Sanità, Welfare e Coesione sociale
Settore Welfare e Innovazione sociale
Osservatorio Sociale Regionale



<http://www.regione.toscana.it/osservatoriosocialeregionale>

osr@regione.toscana.it

In collaborazione con



L'Osservatorio sociale regionale è una struttura organizzativa della Regione Toscana finalizzata alla realizzazione di un sistema di osservazione, monitoraggio, analisi e previsione dei fenomeni sociali, nonché di monitoraggio ed analisi di impatto delle relative politiche. alla realizzazione delle funzioni concorrono i comuni, tramite uno specifico accordo tra la Regione e il soggetto rappresentativo ed associativo della generalità dei comuni in ambito regionale, supportando le funzioni dell'osservatorio sociale in ambito territoriale (L.R. 41/2005 "Sistema integrato di interventi e servizi per la tutela dei diritti di cittadinanza sociale" art. 40). Tali compiti sono assegnati all'Osservatorio Sociale Regionale anche per specifici fenomeni quali la violenza di genere (L.R. 59/2007 "Norme contro la violenza di genere" art. 10), l'immigrazione (L.R. 29/2009 "Norme per l'accoglienza, l'integrazione partecipe e la tutela dei cittadini stranieri nella Regione Toscana" art. 6 comma 13), il disagio abitativo (L.R. 75/2012 "Misure urgenti per la riduzione del disagio abitativo. Istituzione delle commissioni territoriali per il contrasto del disagio abitativo" art. 3, commi 1 e 2) e le condizioni di vita di minori e famiglie (L.R. 31/2000 "Partecipazione dell'Istituto degli Innocenti di Firenze all'attuazione delle politiche regionali di promozione e di sostegno rivolte all'infanzia e all'adolescenza" art. 2, comma 2, lettera a).