

PRESENTAZIONE DEL

TERZO RAPPORTO SUL TERZO SETTORE IN TOSCANA

3

MARZO 2021

*QUADRO CONOSCITIVO DEL
TERZO SETTORE TOSCANO E
IMPATTO DELLA PRIMA ONDATA
COVID 19*



Stefano Lomi – Regione Toscana, Osservatorio Sociale Regionale



Regione Toscana



Osservatorio
Sociale Regionale



anci
toscana



STRUTTURA DEL RAPPORTO E GRUPPO DI LAVORO

1. QUADRO CONOSCITIVO DEL TERZO SETTORE TOSCANO
2. STATO DELL'ARTE DELLA RIFORMA DEL TERZO SETTORE: ASPETTI AMMINISTRATIVI, LEGISLATIVI E GIURISPRUDENZIALI
3. ALCUNI RICHIAMI DALLA RIFORMA DEL TERZO SETTORE: ASPETTI FISCALI E VALUTAZIONE DI IMPATTO SOCIALE
4. LA PRIMA ONDATA COVID-19: APPORTO DEL TERZO SETTORE AL SISTEMA DI PROTEZIONE SOCIALE E IMPATTO DELLA PANDEMIA SULLE ORGANIZZAZIONI

FOCUS - Uno sguardo sul servizio civile in Toscana

FOCUS - Pratiche di co-progettazione: l'esperienza congiunta dei Comuni di Sesto Fiorentino, Campi Bisenzio e Calenzano

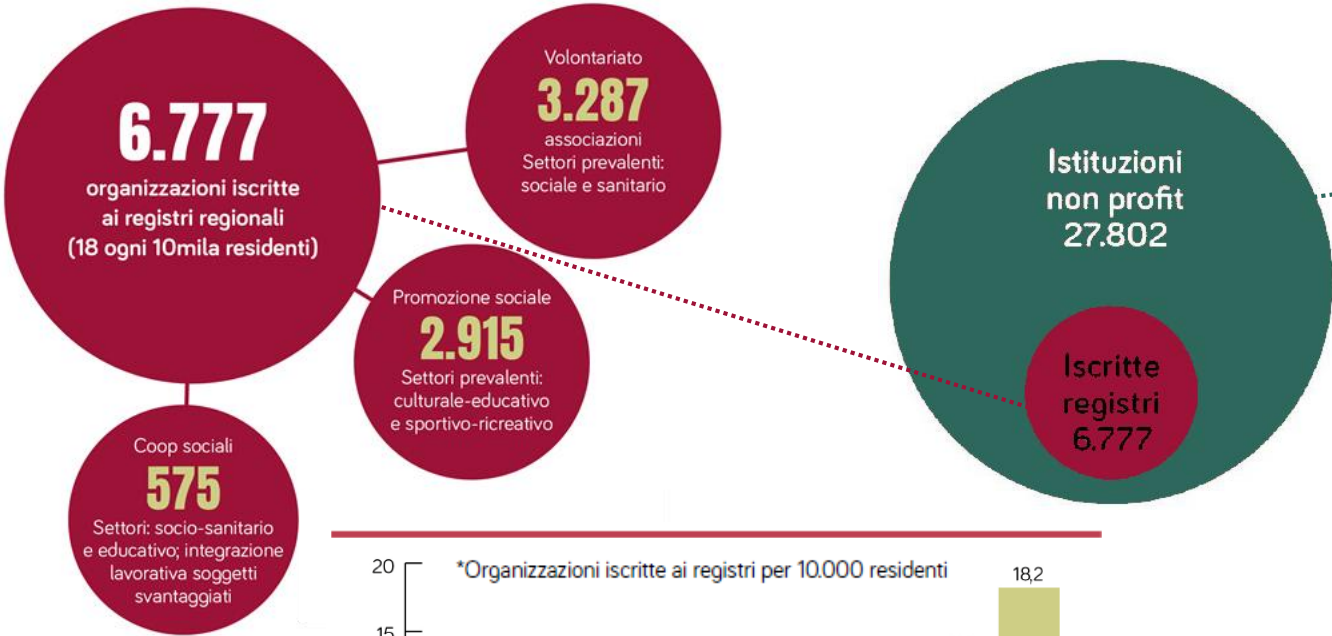
Appendice - Legge della Toscana n. 65/2020



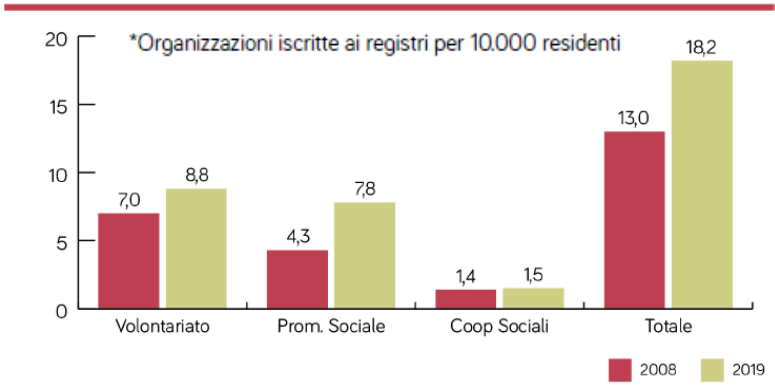


TERZO SETTORE FORMALIZZATO E UNIVERSO NON PROFIT

Il terzo settore "formalizzato" in Toscana



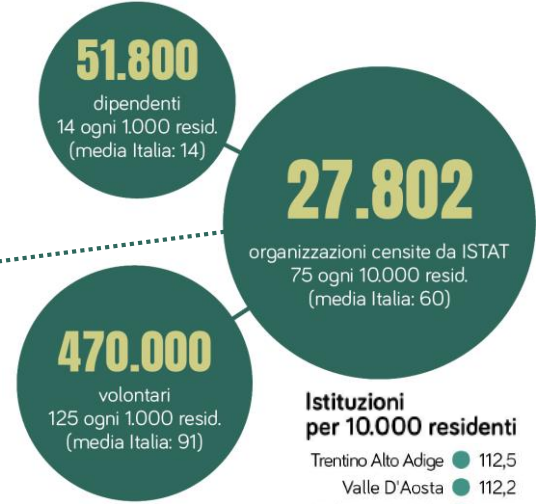
Una crescita costante in tutti i territori



Fonte: elaborazioni su dati Istat e Regione Toscana - Sistema informativo Terzo settore

L'universo non profit

L'associazione è la forma giuridica dominante; "cultura, sport e ricreazione" è il settore di attività prevalente.



Istituzioni per 10.000 residenti

- Trentino Alto Adige ● 112,5
- Valle D'Aosta ● 112,2
- Friuli Venezia Giulia ● 90,6
- Umbria ● 80,5
- Marche ● 75,8
- TOSCANA ● 74,5**
- Liguria ● 72,0
- Piemonte ● 69,1
- Sardegna ● 68,7
- Basilicata ● 67,6
- Molise ● 64,5
- Veneto ● 63,3
- Abruzzo ● 62,7
- Emilia Romagna ● 62,4
- ITALIA ● 59,6**
- Lombardia ● 57,4
- Lazio ● 56,7
- Calabria ● 51,4
- Puglia ● 45,9
- Sicilia ● 44,8
- Campania ● 36,7

Lavoratori dipendenti per 1.000 residenti

- Trentino Alto Adige ● 21,6
- Lombardia ● 18,9
- Lazio ● 18,9
- Emilia Romagna ● 18,2
- Piemonte ● 17,0
- Friuli Venezia Giulia ● 16,7
- Veneto ● 16,3
- Liguria ● 14,5
- ITALIA ● 14,1**
- Valle D'Aosta ● 14,1
- TOSCANA ● 13,9**
- Sardegna ● 13,5
- Umbria ● 13,4
- Marche ● 12,5
- Molise ● 11,9
- Basilicata ● 10,6
- Puglia ● 9,4
- Abruzzo ● 8,9
- Sicilia ● 8,2
- Campania ● 5,8
- Calabria ● 5,7

Volontari per 1.000 residenti

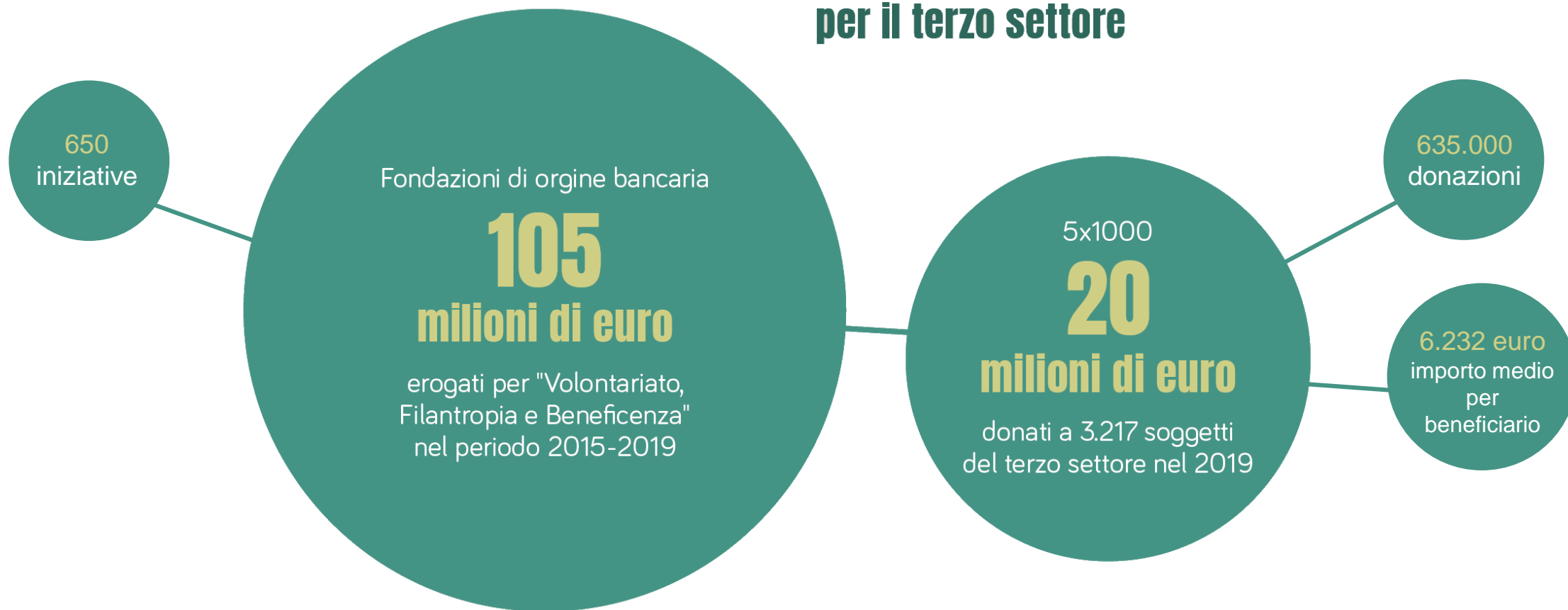
- Trentino-Alto Adige ● 260
- Valle d'Aosta ● 204
- Umbria ● 149
- Friuli Venezia Giulia ● 138
- TOSCANA ● 125**
- Liguria ● 119
- Sardegna ● 116
- Marche ● 115
- Emilia-Romagna ● 106
- Veneto ● 103
- Basilicata ● 102
- Lombardia ● 101
- Piemonte ● 100
- Abruzzo ● 98
- ITALIA ● 91**
- Lazio ● 83
- Molise ● 81
- Puglia ● 54
- Calabria ● 50
- Sicilia ● 43
- Campania ● 41

Fonte: Istat, Censimento delle Istituzioni non profit 2015 e 2018



FONDAZIONI DI ORIGINE BANCARIA E 5 X 1000

Due risorse private per il terzo settore



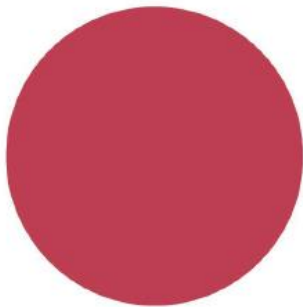


IL SUPPORTO DEGLI ETS AI SISTEMI DI WELFARE LOCALE DURANTE L'EMERGENZA DELLA PRIMA ONDATA COVID-19

Il ruolo degli ETS nelle risposte ai bisogni

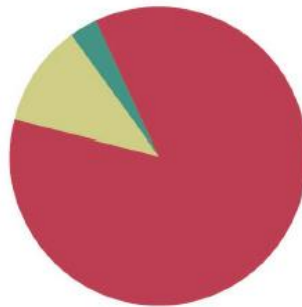
LIVELLO DI INTEGRAZIONE DEI SERVIZI SOCIALI TERRITORIALI CON IL TERZO SETTORE DURANTE LA PRIMA ONDATA DELLA PANDEMIA DA COVID-19

Rilevazione SdS/ZD + UdC



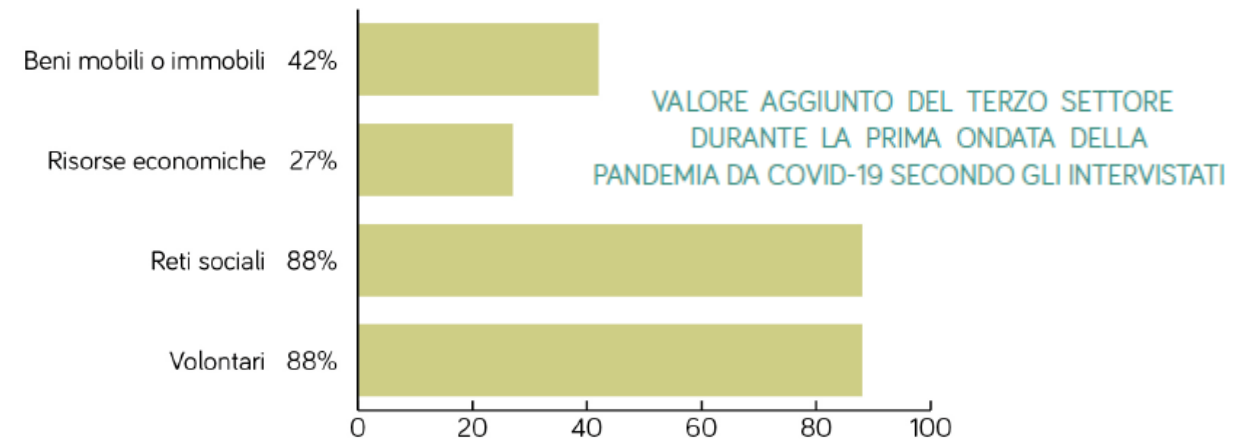
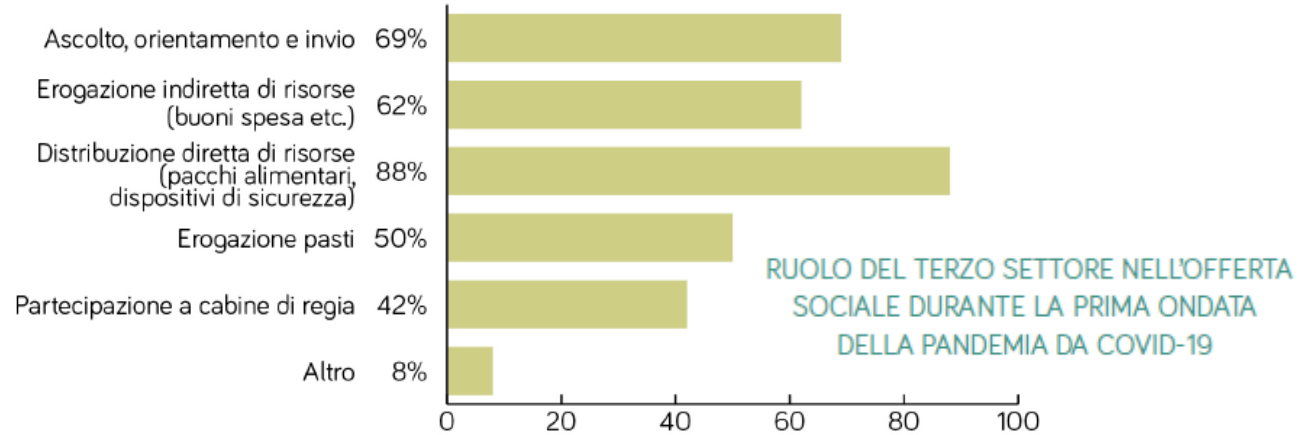
100% Integrazione immediata
0% Faticosa e lenta
0% Nessuna integrazione

Rilevazione Comuni



86% Integrazione immediata
11% Faticosa e lenta
3% Nessuna integrazione

Fonte: Osservatorio Sociale Regionale e ANCI Toscana, Indagini zonale e comunale sugli effetti della pandemia Covid-19 sui servizi sociali territoriali





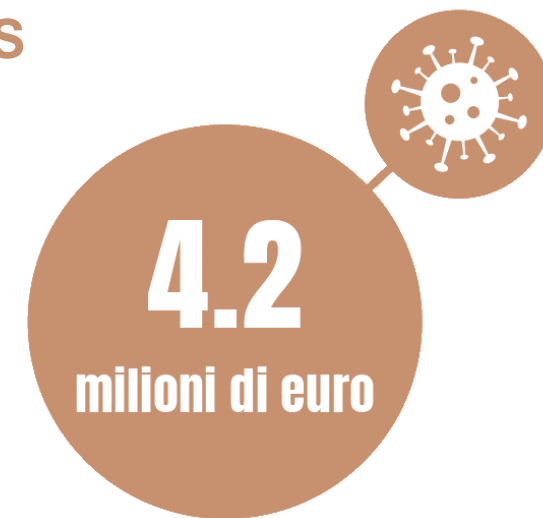
L'IMPATTO DELLA PANDEMIA SUGLI ETS E IL CONTRIBUTO DI REGIONE TOSCANA

Sofferenza e resilienza degli ETS



Fonte: indagine Cevot

I contributi della Regione Toscana agli ETS



Le risorse impegnate da Regione Toscana finalizzate a fronteggiare l'emergenza sanitaria Covid-19 in ambito sociale.

GRAZIE



Stefano Lomi

email: stefano.lomi@regione.toscana.it

Sito web: <https://www.regione.toscana.it/osservatoriosocialeregionale>



Regione Toscana

