



# SINTESI PER IL CITTADINO

RELAZIONE DI ATTUAZIONE DEL POR FESR 31.12.2019

Il punto su dati, risultati, progetti  
del Fondo Europeo di Sviluppo Regionale in Toscana





## QUESTA SINTESI SI RIVOLGE A TE, CITTADINO!

Ti sarà utile a comprendere cos'è e come viene attuato in Toscana il **POR FESR 2014-2020**, uno dei principali strumenti per la crescita e lo sviluppo del territorio... una rapida lettura ti consentirà di aver contezza di come sono state investite le risorse finanziarie e quali sono i principali risultati raggiunti dal programma al 31 dicembre 2019.

*Autorità di Gestione POR FESR – Regione Toscana*



**Le ali alle tue idee**

## INDICE

INTRODUZIONE	3
GLOSSARIO	5
STRATEGIA E STRUTTURA DEL POR FESR	6
UN PUNTO SULL'ATTUAZIONE AL 31 DICEMBRE 2019	8
<b>ASSE 1</b> RAFFORZARE LA RICERCA, LO SVILUPPO TECNOLOGICO E L'INNOVAZIONE	10
<b>ASSE 2</b> MIGLIORARE L'ACCESSO ALLE TECNOLOGIE DELL'INFORMAZIONE E DELLA COMUNICAZIONE	11
<b>ASSE 3</b> PROMUOVERE LA COMPETITIVITÀ DELLE PICCOLE E MEDIE IMPRESE	12
<b>ASSE 4</b> SOSTENERE LA TRANSIZIONE VERSO UN'ECONOMIA A BASSA EMISSIONE DI CARBONIO IN TUTTI I SETTORI	13
<b>ASSE 5</b> QUALIFICARE E VALORIZZARE LA RETE DEI GRANDI ATTRATTORI MUSEALI	14
<b>ASSE 6</b> PROMUOVERE L'INCLUSIONE SOCIALE, COMBATTERE LA POVERTÀ E OGNI FORMA DI DISCRIMINAZIONE	15
LE STRATEGIE AL CENTRO DELLA PROGRAMMAZIONE DEL POR FESR	16
"HIGHLIGHTS" 2019 - COMUNICAZIONE DEL POR FESR	17
A SCUOLA DI OPENCOESIONE	18



## GLOSSARIO

**ADG:** Autorità di Gestione del programma

**AT:** Assistenza Tecnica

**BUL:** Banda Ultra Larga

**FESR:** Fondo Europeo di Sviluppo Regionale

**Fondi SIE:** Fondi Strutturali e di Investimento Europei

**MPMI:** Micro, Piccole e Medie Imprese

**PIU:** Progetti di Innovazione Urbana

**POR:** Programma Operativo Regionale

# STRATEGIA E STRUTTURA DEL POR FESR

## IL FONDO EUROPEO DI SVILUPPO REGIONALE IN TOSCANA

Il Programma Operativo Regionale (POR) del Fondo Europeo di Sviluppo Regionale (FESR) è il principale strumento di programmazione delle risorse e degli interventi per una crescita intelligente, sostenibile e inclusiva. Il POR FESR finanzia e supporta l'innovazione, la crescita, la competitività, la sostenibilità ambientale e la valorizzazione della coesione sociale.

Il **POR FESR 2014-2020** è rivolto da un lato al sistema imprenditoriale e dall'altro ad interventi sul territorio. Il programma ha una dotazione finanziaria di **792,4 milioni di euro**, tra risorse dell'**Unione Europea (50%)**, dello **Stato (35%)** e della **Regione (15%)**.

Il programma è articolato in 6 assi prioritari i cui obiettivi sono:



**ASSE 1:** rafforzare la ricerca, lo sviluppo tecnologico e l'innovazione.



**ASSE 2:** migliorare l'accesso alle tecnologie dell'informazione e della comunicazione.



**ASSE 3:** promuovere la competitività delle piccole e medie imprese.



**ASSE 4:** sostenere la transizione verso un'economia a basse emissioni di carbonio in tutti i settori.



**ASSE 5:** qualificare e valorizzare la rete dei grandi attrattori museali.



**ASSE 6:** promuovere l'inclusione sociale, combattere la povertà e ogni forma di discriminazione.

A questi si aggiunge l'**ASSE 7** dedicato all'Assistenza tecnica.

## LE RISORSE E LA STRUTTURA DEL PROGRAMMA

### DOTAZIONE FINANZIARIA DEL POR FESR

€ 792.454.508



**ASSE 1**  
R&S  
e innovazione

€ 291.047.472



**ASSE 2**  
Diffusione  
tecnologie ICT

€ 79.562.432



**ASSE 3**  
Competitività  
per le PMI

€ 114.530.748

**ASSE 4**  
Sostenibilità  
ambientale



€ 196.687.208

**ASSE 5**  
Valorizzazione del  
patrimonio culturale



€ 29.717.044

**ASSE 6**  
Inclusione e coesione  
sociale nelle aree urbane



€ 49.211.424

**ASSE 7**  
Assistenza  
tecnica



€ 31.698.180



### Cosa finanzia il POR FESR?

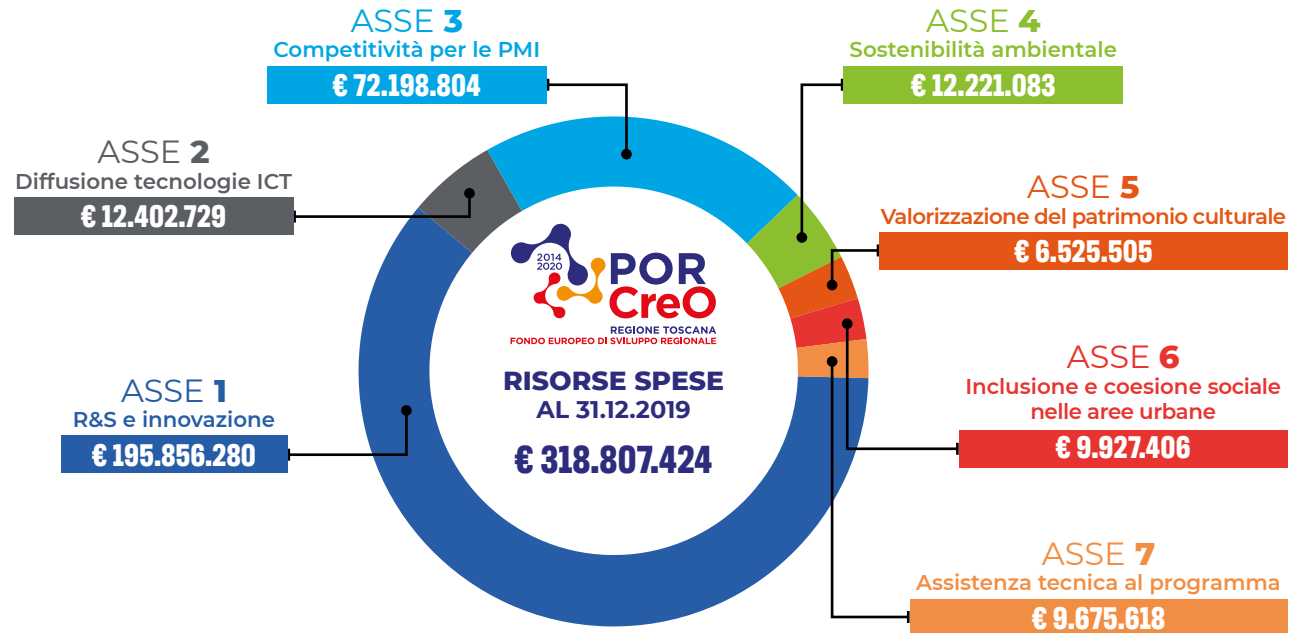
I progetti di ricerca industriale e sviluppo sperimentale, il microcredito per la creazione di impresa, gli incentivi per l'internazionalizzazione e la filiera turistica, l'efficientamento energetico delle imprese e degli edifici pubblici, i progetti di rigenerazione urbana, i percorsi ciclo-pedonali, la riqualificazione dei grandi poli museali, la banda ultra larga, sono tutti interventi cofinanziati dal **POR FESR**.

# UN PUNTO SULL'ATTUAZIONE AL 31 DICEMBRE 2019

## DOTAZIONE FINANZIARIA DEL PROGRAMMA € 792.454.508

ASSE 1 € 291.047.472	ASSE 2 € 79.562.432	ASSE 3 € 114.530.748	ASSE 4 € 196.687.208	ASSE 5 € 29.717.044	ASSE 6 € 49.211.424	ASSE 7 € 31.698.180
-------------------------	------------------------	-------------------------	-------------------------	------------------------	------------------------	------------------------

### LE RISORSE SPESE (SPESA CERTIFICATA ALLA COMMISSIONE EUROPEA) E I PROGETTI FINANZIATI



### N° PROGETTI FINANZIATI

ASSE 1 2.613	ASSE 2 7	ASSE 3 1.067	ASSE 4 464	ASSE 5 23	ASSE 6 54
-----------------	-------------	-----------------	---------------	--------------	--------------

## Cosa è stato realizzato con il POR FESR? Gli indicatori di realizzazione al 31.12.2019



### ASSE 1 R&S e innovazione

**2.346** imprese che hanno ricevuto un sostegno.  
**1.619** unità lavorative annuali aggiuntive nelle imprese che ricevono un sostegno.



### ASSE 2 Diffusione tecnologie ICT

**107.771** unità abitative e imprese addizionali con accesso alla banda ultra larga a 100 Mbps.



### ASSE 3 Competitività per le PMI

**2.912** imprese che hanno ricevuto un sostegno di cui **1.245** nuove imprese.  
**1.315** unità lavorative annuali aggiuntive nelle imprese che ricevono un sostegno.



### ASSE 4 Sostenibilità ambientale

**286** imprese che hanno ricevuto sovvenzioni.  
**13,75 km** di piste ciclopedonali realizzate.



### ASSE 5 Valorizzazione del patrimonio culturale

**32.339 mq** di superficie oggetto di interventi.  
**163.080** visite annuali in più a siti del patrimonio naturale e culturale e a luoghi di attrazione che ricevono un sostegno.



### ASSE 6 Inclusione e coesione sociale nelle aree urbane

**4.403 mq** di edifici pubblici o commerciali costruiti o ristrutturati in aree urbane.  
**20.497 mq** di spazi aperti creati o ripristinati in aree urbane.

# ASSE 1



## RAFFORZARE LA RICERCA, LO SVILUPPO TECNOLOGICO E L'INNOVAZIONE

### OBIETTIVI

Incrementare l'attività di innovazione delle imprese, aumentare l'incidenza delle specializzazioni innovative attraverso il sostegno alla creazione di startup e spin off e sostenere le infrastrutture di ricerca considerate cruciali per il sistema regionale.

- L'ASSE 1 È**
- INVESTIMENTI PER L'INNOVAZIONE
  - AIUTO ALL'ACQUISTO DI SERVIZI INNOVATIVI
  - STRUMENTI FINANZIARI
  - SOSTEGNO AI DISTRETTI TECNOLOGICI
  - SOSTEGNO ALLE INFRASTRUTTURE DI RICERCA



SPESA PUBBLICA RENDICONTATA DAI BENEFICIARI  
**217.489.120**

PROGETTI FINANZIATI  
**2.613**

INVESTIMENTI ATTIVATI  
**703.990.389**

### I PROGETTI SI RACCONTANO

#### EcoReLabel

È un progetto eco-friendly, nato da un partenariato tra aziende ed enti di ricerca, che ha sposato pienamente il motto "riusa-riduci-ricicla", prevedendo lo sviluppo di etichette ecologiche, distaccabili e riciclabili.

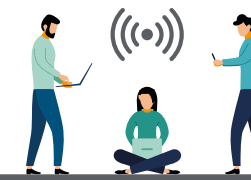
In particolare, il progetto ha sviluppato prodotti e processi che permettono di rimuovere efficacemente e con approccio sostenibile le etichette dalle bottiglie, al fine di effettuare separatamente il recupero dei materiali e di consentire il loro riciclo/riutilizzo.

**Costo del progetto: € 3.030.000**

**Contributo pubblico concesso: € 1.069.900** di cui 50% UE, 35% Stato, 15% Regione



# ASSE 2



## MIGLIORARE L'ACCESSO ALLE TECNOLOGIE DELL'INFORMAZIONE E DELLA COMUNICAZIONE

### OBIETTIVI

Favorire la diffusione delle tecnologie ICT (Information and Communication Technologies) e ridurre il divario digitale in Toscana attraverso la diffusione della banda larga e ultra larga e la promozione del suo utilizzo, sviluppare prodotti e servizi ICT rivolti alle imprese e ai cittadini.

- L'ASSE 2 È**
- DIFFUSIONE DELLA BANDA ULTRA LARGA
  - SERVIZI DIGITALI PER I CITTADINI E LE IMPRESE



SPESA PUBBLICA RENDICONTATA DAI BENEFICIARI  
**13.695.092**

PROGETTI FINANZIATI  
**7**

INVESTIMENTI ATTIVATI  
**83.050.104**

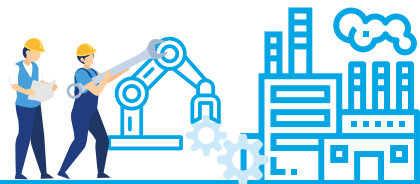


È previsto lo **sviluppo di prodotti e servizi ICT**, utili a innescare cambiamenti in termini di interoperabilità e semplificazione nei settori e-government, e-learning, e-inclusion, e-culture ed e-health.

Si tratta di realizzare servizi rivolti a cittadini e imprese caratterizzati da maggiore qualità ed efficacia, ad esempio: l'attivazione di sistemi Informativi a supporto delle imprese per la digital transition, la centralizzazione dei SUAP e l'implementazione della piattaforma open toscana per l'erogazione di servizi, tra cui soluzioni tecnologiche per l'alfabetizzazione e l'inclusione digitale.



# ASSE 3



## PROMUOVERE LA COMPETITIVITÀ DELLE PMI

### OBIETTIVI

Elevare il livello di internazionalizzazione.  
Favorire la nascita e il consolidamento di nuove imprese.  
Migliorare l'accesso al credito attraverso prestiti e microcredito per le micro, piccole e medie imprese dei settori manifatturiero, turismo e commercio.



### I PROGETTI SI RACCONTANO

#### L'IDEA DI MONICA, SALVATORE E LORENZO È DIVENTATA REALTÀ GRAZIE AL MICROCREDITO

Monica, dopo aver lavorato per una vita in un negozio di ottica ed essere rimasta senza lavoro, all'età di 47 anni, ha aperto la propria attività a Sinalunga (SI).

Salvatore, pianista e compositore di 30 anni, ha fondato la sua scuola di musica in Versilia.

Lorenzo, 35 anni, ha avviato, nel suo territorio, a Cortona (AR), un'azienda che produce succhi estratti a freddo.



Monica, Salvatore e Lorenzo, beneficiari reali del microcredito, sono stati testimonial della campagna informativa 2019 volta a far conoscere al pubblico le opportunità offerte dal bando.

L'ASSE 3 È  
ATTRAZIONE DEGLI INVESTIMENTI  
INTERNAZIONALIZZAZIONE  
STRUMENTI FINANZIARI



# ASSE 4



## SOSTENERE LA TRANSIZIONE VERSO UN'ECONOMIA A BASSA EMISSIONE DI CARBONIO IN TUTTI I SETTORI

### OBIETTIVI

Promuovere la mobilità sostenibile e favorire la riduzione dei consumi energetici e delle emissioni di gas serra e inquinanti delle imprese, dando priorità alle tecnologie ad alta efficienza e favorendo l'utilizzo di fonti rinnovabili.



### I PROGETTI SI RACCONTANO

#### LASER CUT SYSTEM LOW-ENERGY

Ermini Adone Srl di Reggello (Firenze) è un'impresa che realizza prodotti in metallo e nel 2016 ha introdotto, grazie al contributo del **POR FESR**, un sistema di taglio laser dei metalli ad alta innovazione tecnologica e a basso consumo energetico, garantendo un elevato standard di miglioramento nel ciclo produttivo delle PMI.

Il nuovo sistema garantisce all'azienda un risparmio energetico del 55% (da un consumo di energia primaria dell'intervento di 19 tep/anno ad un consumo post intervento di 8,6 tep/anno) ed una riduzione di CO<sub>2</sub> equivalente di 34,7 tonnellate/anno. L'azienda è coinvolta nel progetto **Interreg SME Power** di cui la Toscana è capofila.

**Costo del progetto: € 495.000 - Contributo pubblico: € 158.000** di cui 50% UE, 35% Stato, 15% Regione

L'ASSE 4 È  
EFFICIENTAMENTO ENERGETICO

EDIFICI PUBBLICI  
(scuole, ospedali, ASL, municipi, palazzetti dello sport,...)

IMPRESE

MOBILITÀ SOSTENIBILE

ESTENSIONE TRAMVIA FIORENTINA

PISTE CICLO PEDONALI



# ASSE 5



## VALORIZZAZIONE DEL PATRIMONIO CULTURALE

### OBIETTIVI

Qualificare e valorizzare la rete dei grandi attrattori culturali, riconoscendo loro una centralità nel territorio per l'attivazione di nuovi servizi e collegamenti con le realtà minori ma con alto potenziale di sviluppo.



### I PROGETTI SI RACCONTANO

#### RIQUALIFICAZIONE DEL COMPLESSO MUSEALE SANTA MARIA DELLA SCALA

Antico ospedale medievale della città di Siena, il museo è stato riqualificato e messo in sicurezza, recuperando nuovi spazi espositivi e la strada interna, parte dell'antica via Francigena.

Per le sue dimensioni, la sua storia e il suo carattere di "città nella città", il Santa Maria della Scala offre tutte le chiavi di lettura della storia della comunità senese, proponendo al visitatore un'esperienza culturale unica. All'interno è presente il museo dei bambini, punto di riferimento per l'offerta di laboratori didattici per famiglie.

**Beneficiario: Comune di Siena - Costo del progetto: 4.771.214,23 euro**  
**Contributo pubblico: 3.339.849,96** di cui UE 50%, 35% Stato, 15% Regione



# L'ASSE 5 È

GLI ETRUSCHI E LE ANTICHE CITTÀ DELL'ETRURIA  
 IL MEDIOEVO E LA VIA FRANCIGENA  
 IL RINASCIMENTO CON LE VILLE E I GIARDINI MEDICEI  
 LA SCIENZA  
 L'ARTE CONTEMPORANEA



# ASSE 6



## URBANO - INCLUSIONE E COESIONE SOCIALE

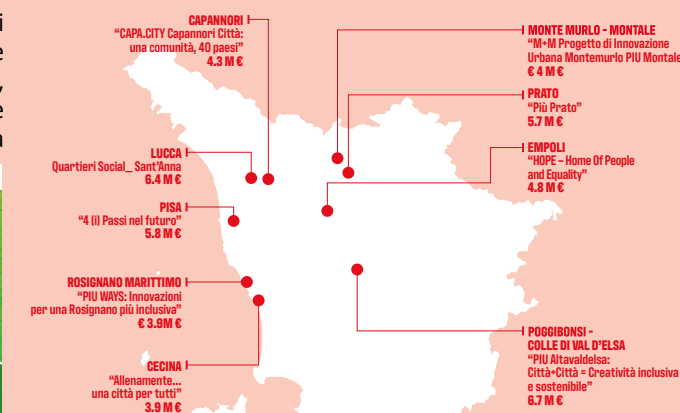
### OBIETTIVI

Affrontare le sfide economiche, ambientali e sociali delle zone urbane, implementando Progetti di Innovazione Urbana (PIU) caratterizzati dalla concentrazione territoriale e integrazione funzionale degli interventi.



### I PROGETTI SI RACCONTANO

I **Progetti di Innovazione Urbana (PIU)** sono composti da un insieme integrato e coordinato di azioni finalizzate alla risoluzione di problematiche di ordine sociale, economico e ambientale nelle aree urbane, volte a favorire l'inclusione e la coesione sociale tramite la valorizzazione della struttura insediativa regionale, promuovendo uno sviluppo urbano equilibrato da attuare attraverso interventi infrastrutturali integrati di miglioramento dei servizi sociali, culturali ed educativi, dell'efficienza energetica del patrimonio edilizio pubblico e della mobilità urbana.



# L'ASSE 6 È

RIGENERAZIONE URBANA





# LE STRATEGIE AL CENTRO DELLA PROGRAMMAZIONE DEL POR FESR

## LA STRATEGIA DI SPECIALIZZAZIONE INTELLIGENTE IN TOSCANA (RIS3)

La **Smart Specialisation Strategy** (RIS3 Toscana) individua in tre priorità tecnologiche le leve dello sviluppo tecnologico ed economico del territorio.



### ICT e FOTONICA

In Toscana è presente un concentrato di eccellenze scientifiche e di ricerca oltre che imprese in grado di competere su scala internazionale soprattutto in ambito di biofotonica e telecomunicazioni, applicazioni industriali per il manifatturiero, e cluster emergenti, quali infomobilità e aerospazio.



### FABBRICA INTELLIGENTE

Fanno riferimento a questo ambito le tecnologie legate all'automazione, meccatronica e robotica; oltre alle competenze scientifiche, le possibili applicazioni ai settori tradizionali sono molteplici, non ultimi i processi legati alla eco-sostenibilità e alla innovazione organizzativa.



### CHIMICA E NANOTECNOLOGIE

La priorità di questa famiglia tecnologica integra diverse discipline, dalle nanotecnologie all'optoelettronica, dalle scienze della vita ai nuovi materiali e sostiene innovazioni di prodotto per consolidare il comparto chimico farmaceutico, nonché le ricadute delle applicazioni chimiche e nanotecnologiche sul manifatturiero (incluso il c.d. tradizionale) e i settori con presenza di micro e piccole imprese (compreso l'artigianato), nei settori energia, ambiente e agricoltura.

[www.regione.toscana.it/smart-specialisation-strategy](http://www.regione.toscana.it/smart-specialisation-strategy)



## LA STRATEGIA REGIONALE PER LE AREE INTERNE

La **strategia per le aree interne** (insieme a quelle per le città e per il Mezzogiorno) è una delle tre strategie territoriali previste nella programmazione italiana dei Fondi Strutturali e di Investimento Europei (SIE) per il periodo 2014-2020. La strategia nazionale prevede che ogni regione individui una o più aree interne, dove poter sviluppare e accompagnare una progettazione territoriale sui temi dello sviluppo tenendo conto della necessità di affrontare i fattori di criticità. Le aree interne sono definite per il loro carattere di perifericità e di distanza non solo geografica dai poli urbani, quanto dalla loro distanza dai centri di offerta dei servizi di base, individuando tra i servizi l'istruzione, la sanità e i trasporti.

Il percorso di attuazione della strategia regionale è partito nel 2014 attraverso una concertazione tra Regione Toscana e i territori locali per l'individuazione di Strategie d'Area e la sottoscrizione di Accordi di Programma Quadro (APQ) per il sostegno alla realizzazione di progetti territoriali tesi a svilupparne le potenzialità, così da invertire e migliorare le tendenze demografiche negative in atto.

[www.regione.toscana.it/strategia-aree-interne](http://www.regione.toscana.it/strategia-aree-interne)

# "HIGHLIGHTS" 2019 COMUNICAZIONE POR FESR



**GENNAIO**  
CAMPAGNA TRAMVIA T2



**OTTOBRE/NOVEMBRE**  
CAMPAGNA MICROCREDITO

**APRILE**  
CAMPAGNA EUINMYREGION



**15 NOVEMBRE**  
EVENTO ANNUALE



## A SCUOLA DI OPENCOESIONE

Da settembre 2019 la Regione Toscana, attraverso gli uffici dell'Autorità di Gestione (AdG) del POR FESR, è diventata una delle regioni partner del progetto di didattica innovativa "A Scuola di OpenCoesione" (ASOC).



Il progetto, nato nell'ambito dell'iniziativa OpenCoesione e giunto alla sua settima edizione, si rivolge alle scuole secondarie superiori e promuove principi di cittadinanza attiva e consapevole, attraverso la realizzazione di attività di ricerca e monitoraggio civico sui finanziamenti pubblici.

Nell'ottica di una comunicazione rivolta al cittadino, diventa fondamentale migliorare la visibilità dei Fondi SIE (Fondi Strutturali e di Investimento Europei) con un focus sui risultati conseguiti e sui relativi impatti, per mostrare come sono investite, in concreto, le risorse finanziarie dell'UE, anche al fine di ridurre la distanza fra le istituzioni europee e i cittadini e stimolare il senso di appartenenza.

Negli ultimi mesi del 2019 il coinvolgimento dell'AdG è stato finalizzato a promuovere la più ampia partecipazione al progetto ASOC da parte delle scuole secondarie di secondo grado toscane, attraverso attività di "community management", in particolare fare rete con le associazioni territoriali locali (Amici di Asoc) e i centri Europe Direct e supportando le classi partecipanti nell'attività di ricerca sui progetti, anche fornendo materiale didattico utile agli approfondimenti.

Tutte le fasi del progetto e le iniziative connesse sono state oggetto di comunicazione locale anche attraverso i canali social e il sito dedicato del POR FESR Toscana.

Le scuole toscane che hanno aderito all'edizione 2019/2020 di ASOC sono otto: **IISS Giovanni da Castiglione di Castiglion Fiorentino** (team Chimera), **Liceo F. Petrarca di Arezzo** (team Alla(r)ghiamoci), **Liceo Gobetti-Volta di Bagno a Ripoli** (team Apicoltura), **ITCG Cerboni di Portoferraio** (team Elbanauti), **IIS Meucci di Massa** (team River-risk), **ITI G. Marconi di Pontedera** (Robopharm team), **ISIS S. Giovanni Bosco di Colle di Val d'Elsa** (team Art-wayfarers), **IIS Roncalli di Poggibonsi** (team Banda-piazza).



Ulteriori iniziative, in linea con lo stato d'avanzamento del progetto, sono state programmate per l'annualità 2020.

[www.ascuoladiopencoesione.it](http://www.ascuoladiopencoesione.it)





**REGIONE TOSCANA**  
AUTORITÀ DI GESTIONE DEL POR FESR 2014-2020  
VIA LUCA GIORDANO N°13, 50132 - FIRENZE  
[www.regione.toscana.it/porcreo-fesr-2014-2020](http://www.regione.toscana.it/porcreo-fesr-2014-2020)  
[autoritagestionecreo@regione.toscana.it](mailto:autoritagestionecreo@regione.toscana.it)

