



**REGIONE TOSCANA
UFFICIO E OSSERVATORIO ELETTORALE**

IL QUADRO DEL POTERE LOCALE IN TOSCANA, DOPO LE ELEZIONI DEL 15-16 MAGGIO 2011

Fascicolo a cura dell'Osservatorio elettorale della Regione Toscana. Responsabile: Antonio Florida.

NOTA INTRODUTTIVA

Questo fascicolo propone alcune analisi sul voto nelle amministrazioni comunali della Toscana, sulla base della banca dati dell'Osservatorio elettorale regionale. In particolare, ci si sofferma sugli andamenti dei cicli elettorali che si sono succeduti in Toscana, a partire dal 1993, anno in cui fu introdotta l'elezione diretta del sindaco.

Nella prima parte si prendono in esame le 51 città toscane con popolazione superiore ai 15 mila abitanti: si tratta, nel complesso, di 213 elezioni: per quasi tutte le città, si tratta quindi di 4 cicli elettorali, mentre per otto di esse (che hanno votato nel 2010 e nel 2011) si è giunti alla quinta elezione con il nuovo sistema elettorale. A determinare il numero complessivo di elezioni concorrono anche quattro casi di scioglimento anticipato per motivi politici (Arezzo, 2004-2006; Pescia, 2001-2004; Sansepolcro, 2004-2006; Campi Bisenzio, 2004-2008) e due casi di scioglimento anticipato per altri motivi (Cascina, 2001-2004; Figline Valdarno, 1995-1997).

Nella seconda parte, si analizzerà il quadro delle amministrazioni locali nei 287 comuni toscani, il loro "colore" politico, il rapporto tra voto politico e amministrativo.

L'analisi qui proposta tende a mettere in evidenza alcuni caratteri di "lunga durata" delle competizioni locali nella nostra regione: i mutamenti nelle forme e nei livelli della partecipazione elettorale, il grado di "competitività" delle consultazioni elettorali, il voto "personalizzato" (ossia, la percentuale di voti espressi ai soli candidati sindaci), la frequenza delle "alternanze" tra schieramenti diversi.

I COMUNI INTERESSATI DALL'ANALISI

I comuni toscani con popolazione superiore a 15 mila abitanti sono 51. Negli anni Novanta, facevano parte di questo gruppo i Comuni di Fiesole e Impruneta, che con il censimento del 2001 sono scesi sotto questa soglia. L'hanno superata invece Calenzano e Signa.

| | |
|---------------------|-----------------------------|
| Arezzo | Monsummano Terme |
| Bagno A Ripoli | Montecatini-Terre |
| Borgo San Lorenzo | Montemurlo |
| Calenzano | Montevarchi |
| Camaione | Pescia |
| Campi Bisenzio | Pietrasanta |
| Capannori | Piombino |
| Carrara | Pisa |
| Cascina | Pistoia |
| Castelfiorentino | Poggibonsi |
| Cecina | Pontassieve |
| Certaldo | Pontedera |
| Colle Di Val D'Elsa | Prato |
| Collesalvetti | Quarrata |
| Cortona | Rosignano Marittimo |
| Empoli | San Casciano In Val Di Pesa |
| Figline Valdarno | San Giovanni Valdarno |
| Firenze | San Giuliano Terme |
| Follonica | San Miniato |
| Fucecchio | Sansepolcro |
| Grosseto | Scandicci |
| Lastra A Signa | Sesto Fiorentino |
| Livorno | Siena |
| Lucca | Signa |
| Massa | Viareggio |
| Massarosa | |

La partecipazione elettorale

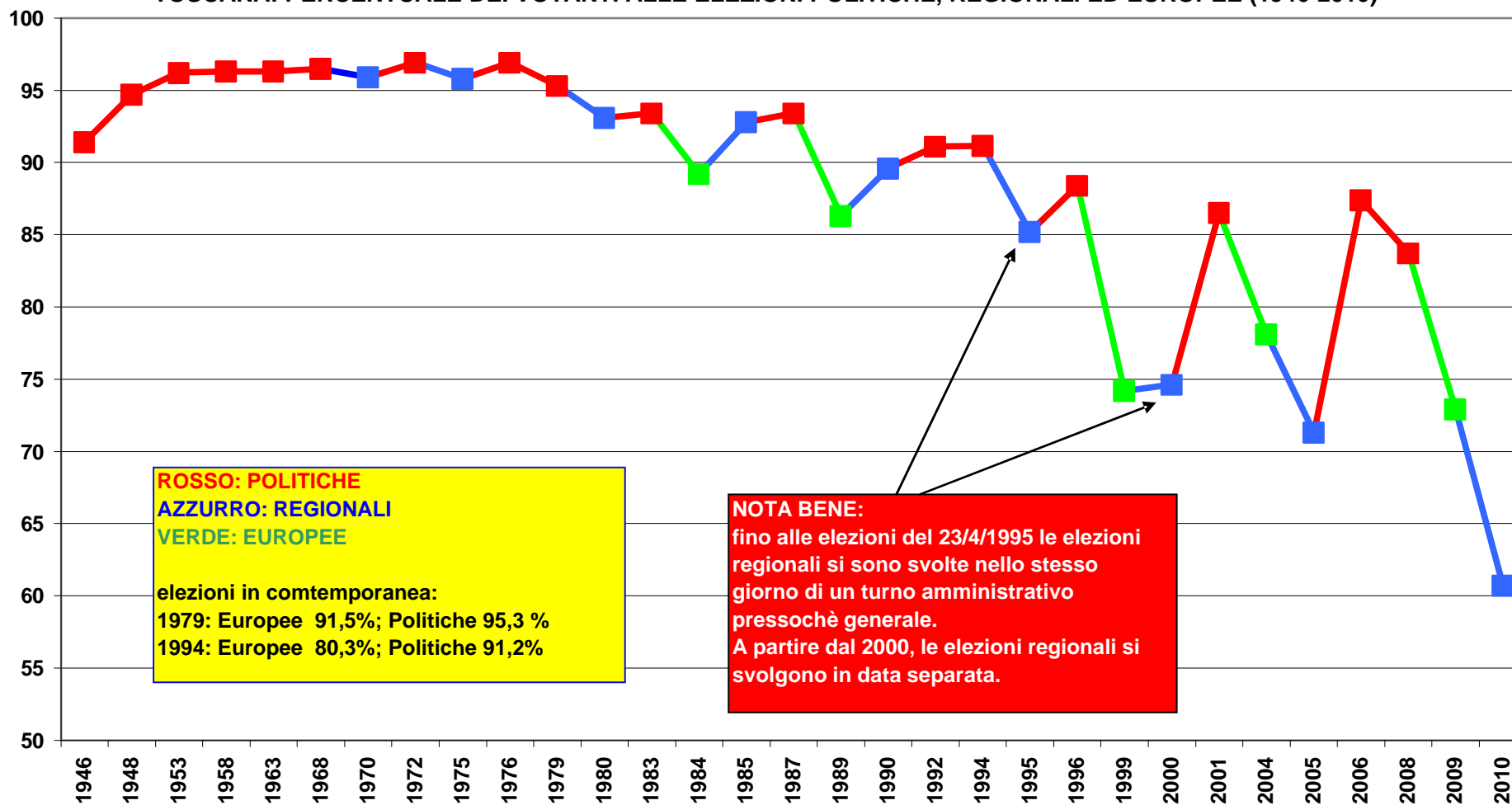
Uno dei più rilevanti indicatori dei profondi mutamenti politici e culturali che caratterizzano il comportamento elettorale della Toscana è dato dalla crescente differenziazione tra i livelli di partecipazione elettorale in occasione di elezioni diverse. Fino a tutti gli anni Ottanta si può dire che prevalga un modello di voto di “appartenenza”, ossia un voto che esprime innanzi tutto l’identità politica e culturale degli elettori e che quindi non cambia sostanzialmente al variare delle occasioni elettorali, si tratti di elezioni politiche, amministrative o regionali. **Il grafico 1** mostra la serie storica della percentuale dei votanti in Toscana, dal 1946 al 2010, prendendo in considerazione le elezioni politiche, quelle regionali (dal 1970) e poi quelle europee (dal 1979). **Il grafico 2** prende in considerazione anche il dato del voto alle elezioni amministrative comunali, a partire dalla metà degli anni Ottanta, limitatamente ai 51 comuni toscani con popolazione superiore ai 15 mila abitanti: le linee mostrano un’eloquente progressiva divaricazione tra voto politico e voto amministrativo, ma anche tra voto amministrativo e voto regionale. Segno della crescente diffusione, anche in Toscana, di quel fenomeno che va sotto il nome di “astensionismo intermittente”

Va notato che la fase in cui si registra una particolare caduta della partecipazione elettorale alle elezioni regionali (che accomuna la Toscana ad altre regioni) va collocata a partire dalle elezioni del 2000: fino al 23/4/1995, infatti, le elezioni regionali si sono svolte nello stesso giorno in cui si svolgeva un turno di elezioni amministrative pressoché generale. Questo dato ci permette di avere una conferma, anche per la Toscana, della particolare “percezione” con cui gli elettori classificano il rilievo delle diverse elezioni: elezioni di “primo ordine” sono, evidentemente, quelle politiche; seguono quelle comunali, e successivamente le europee, le regionali e, infine, quelle provinciali.

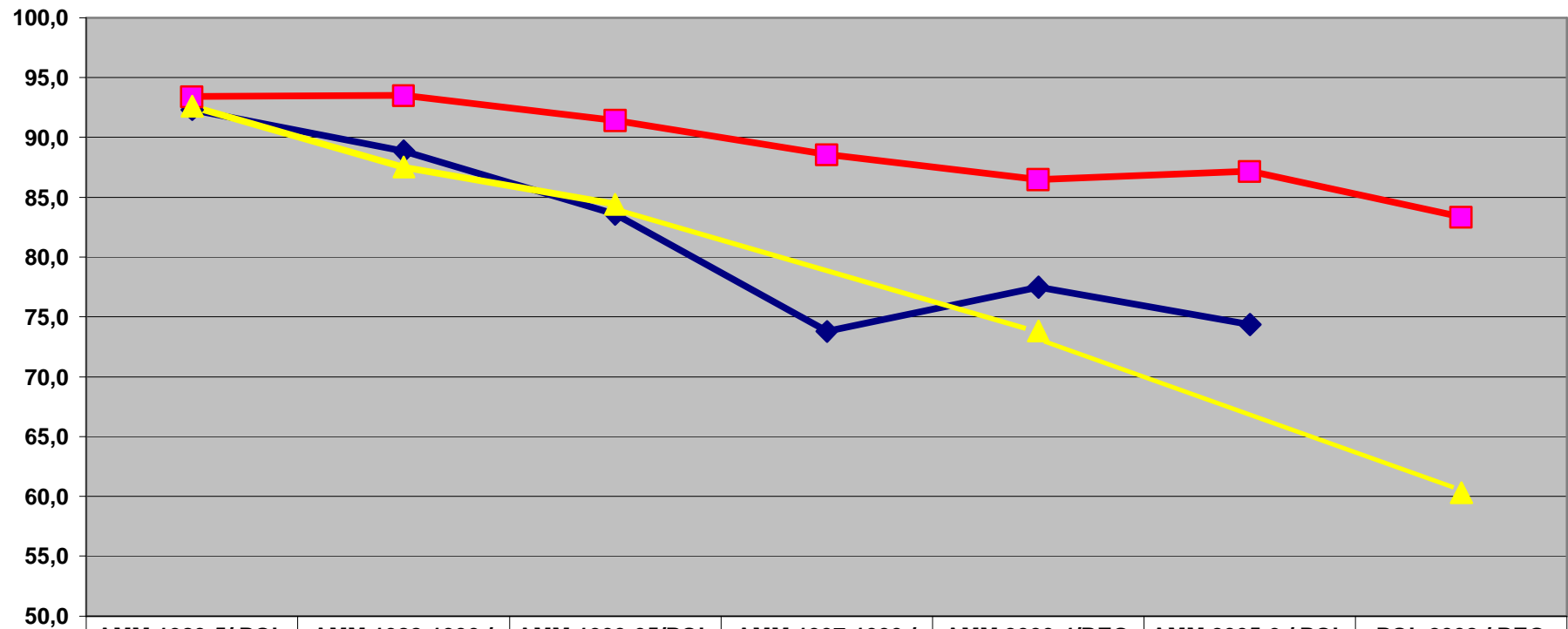
A conferma di quanto imprecisa sia una lettura univoca e “catastrofistica” delle tendenze alla caduta della partecipazione elettorale, i dati relativi agli otto comuni toscani sopra i 15 mila abitanti che hanno rinnovato le proprie amministrazioni tra il 2010 e il 2011 (**Grafico 3**), registrano la sostanziale tenuta della partecipazione rispetto alle precedenti elezioni, mentre la percentuale dei votanti nei comuni chiamati al ballottaggio (**Grafico 4**) rimane sempre piuttosto elevata, a significare – anche in questo caso – come sia la particolare natura della “posta in gioco” a sollecitare la partecipazione degli elettori.

Il Grafico 5 presenta i dati relativi all’indice di personalizzazione nelle elezioni dei Comuni toscani con popolazione superiore ai 15 mila abitanti: l’indice di personalizzazione indica la percentuale dei voti espressi ai soli candidati sindaci sul totale dei voti validi.

**GRAFICO 1 -
TOSCANA: PERCENTUALE DEI VOTANTI ALLE ELEZIONI POLITICHE, REGIONALI ED EUROPEE (1946-2010)**



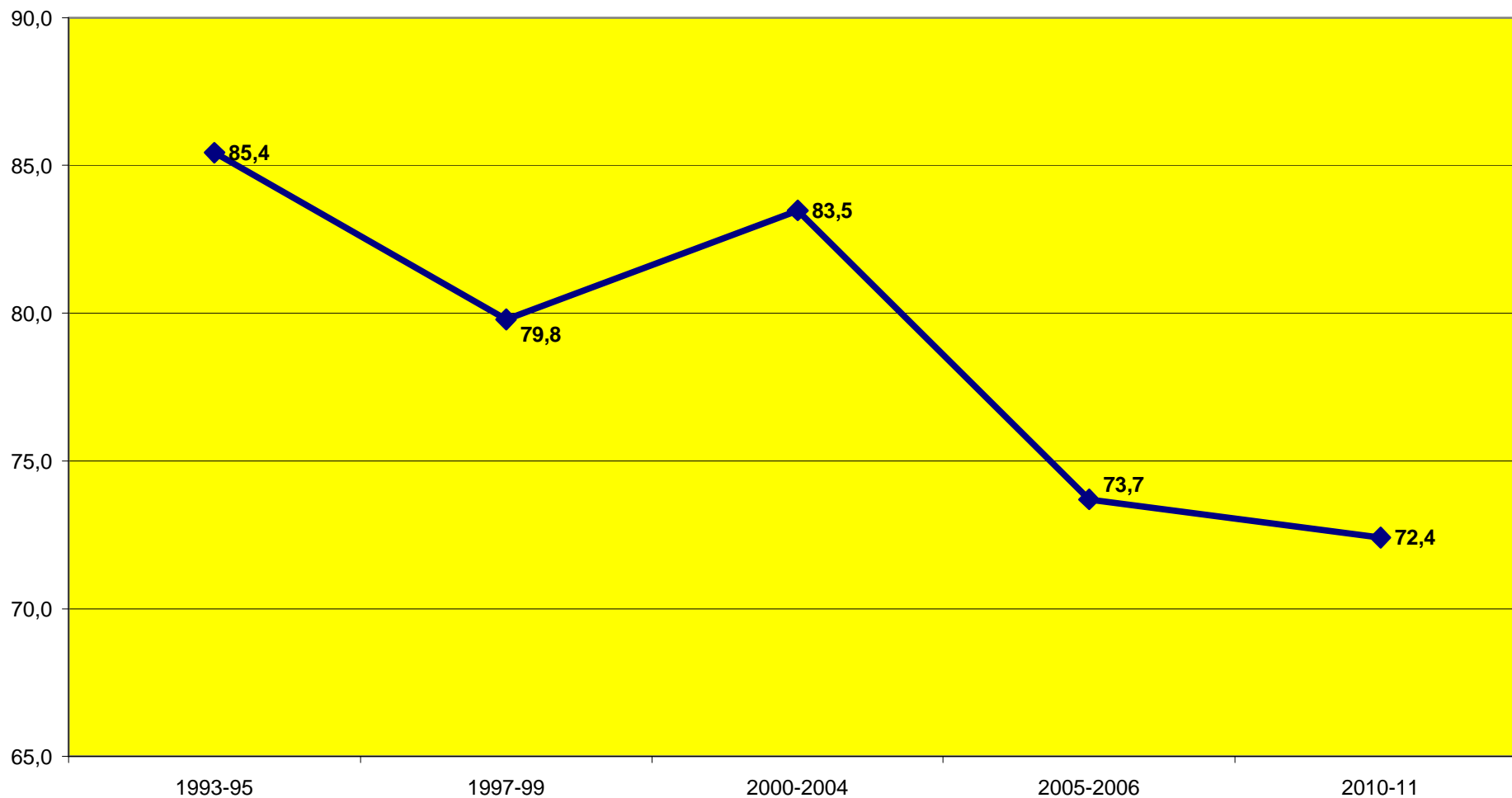
**GRAFICO 2 -
Partecipazione al voto nelle elezioni amministrative, politiche e regionali
(Comuni toscani con pop. superiore ai 15 mila ab.)**



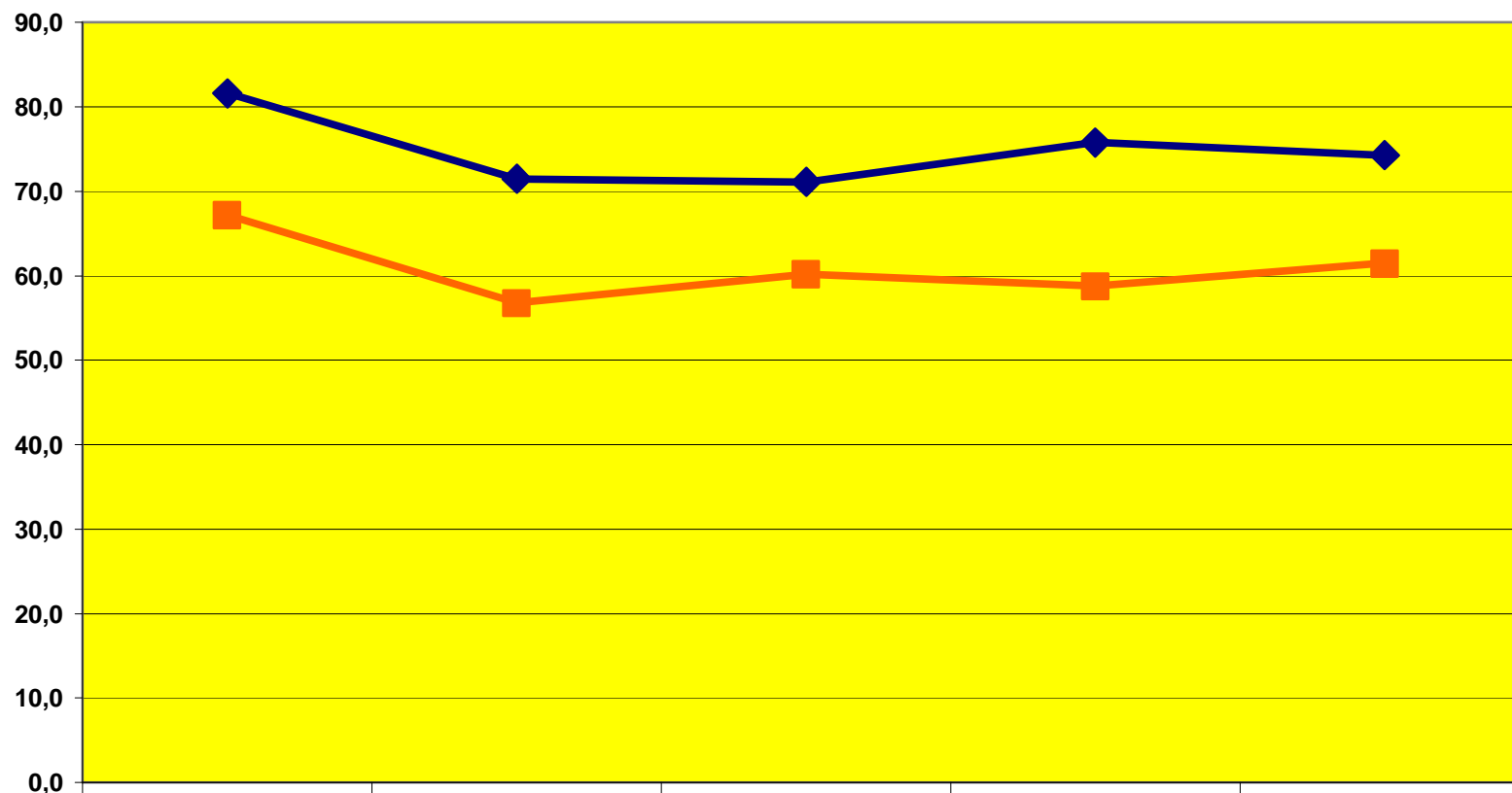
| | AMM 1983-5/ POL 83 / REG 1985 | AMM 1988-1990 / POL 1987 | AMM 1993-95/POL 1994 /REG 95 | AMM 1997-1999 / POL1996 | AMM 2000-4/REG 2000 / POL 2001 | AMM 2005-9 / POL 2006 | POL 2008 / REG 2010 |
|-----|-------------------------------|--------------------------|------------------------------|-------------------------|--------------------------------|-----------------------|---------------------|
| AMM | 92,3 | 88,9 | 83,55 | 73,78 | 77,47 | 74,35 | |
| POL | 93,4 | 93,5 | 91,43 | 88,55 | 86,48 | 87,17 | 83,33 |
| REG | 92,6 | 87,5 | 84,4 | | 73,8 | | 60,3 |



**GRAFICO 3 - PARTECIPAZIONE ELETTORALE - ELEZIONI AMMINISTRATIVE
(8 COMUNI CON CINQUE ELEZIONI)**

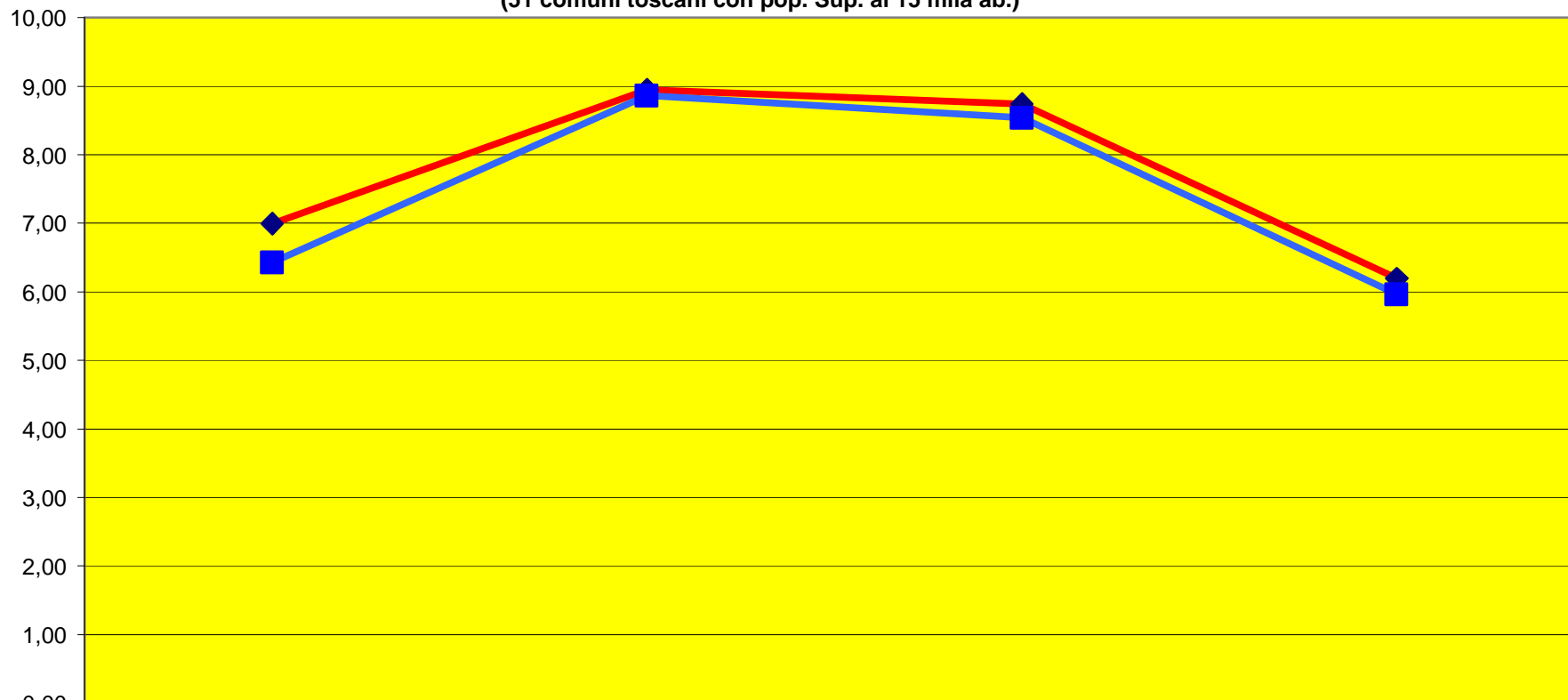


**GRAFICO 4 -
Elezioni comunali in Toscana -
Percentuali dei votanti nei ballottaggi in Toscana - 1993-2011**



| | 1993-1995 | 1997-1999 | 2000-2003 | 2004-2008 | 2009-2011 |
|------------------------|-----------|-----------|-----------|-----------|-----------|
| % votanti primo turno | 81,6 | 71,4 | 71,1 | 75,8 | 74,3 |
| % votanti ballottaggio | 67,2 | 56,8 | 60,2 | 58,7 | 61,5 |

Grafico 5
Indice di personalizzazione -
Percentuale di voti personali ai candidati sindaci sul totale dei voti validi
(51 comuni toscani con pop. Sup. ai 15 mila ab.)



| | 1993-95 | 1997-1999 | 2000-2004 | 2005-2009 |
|-----------------|---------|-----------|-----------|-----------|
| ◆ totale | 7,00 | 8,95 | 8,74 | 6,20 |
| ■ Media | 6,43 | 8,87 | 8,54 | 5,97 |

◆ **totale** ■ **Media**

MAGGIORANZE E ALTERNANZE NEI COMUNI TOSCANI

Presentiamo in questa sezione alcuni dati riassuntivi sul voto amministrativo in Toscana.

La Fig. 1 presenta il quadro delle conferme e delle alternanze nelle maggioranze amministrative dei Comuni toscani con popolazione superiore ai 15 mila abitanti, a partire dal 1993, anno in cui fu modificato il sistema elettorale e introdotta l'elezione diretta dei sindaci. Nell'arco dei 22 anni considerati (per la maggior parte dei Comuni, 4 cicli elettorali; per 8 Comuni è iniziato il 5° ciclo elettorale; mentre alcuni comuni hanno votato cinque volte, a causa di uno scioglimento anticipato), abbiamo questo quadro riassuntivo:

- **in 39 comuni su 51, vi sono state sempre maggioranze di centrosinistra**
- **in 12 comuni vi è stata almeno un'alternanza.**
- **Tra le maggioranze di centro-destra, solo il Comune di Lucca presenta tre mandati consecutivi; negli altri casi, vi sono stati due mandati consecutivi (5 casi: Arezzo, Grosseto, Massarosa, Pietrasanta, Montecatini Terme) o un solo mandato (2 casi: Sansepolcro e Capannori), a cui hanno fatto seguito maggioranze di centrosinistra. Vi sono poi i casi delle maggioranze di centrodestra in carica a Camaiore (al secondo mandato, con le prossime elezioni nel 2012), e a Prato e Viareggio (al primo mandato).**
- **Vi è un solo Comune, Pescia, in cui nelle ultime quattro elezioni vi è stata una continua alternanza tra maggioranze di diverso colore politico (l'ultima, in carica, di centrodestra)**

La successiva Tabella 1 presenta il quadro riassuntivo delle amministrazioni in carica nei 287 comuni toscani, confrontato con il quadro del precedente ciclo elettorale. Risulta che, ad oggi, il 78,7% dei Comuni toscani è amministrato dal Centrosinistra (con una popolazione dell'83,6%); il 18,5% da amministrazioni di centrodestra e il restante 2,8% da amministrazioni "civiche". Rispetto al ciclo precedente, le amministrazioni di centrodestra sono passate da 34 a 53.

La figura 2 illustra l'andamento dei 51 comuni toscani con popolazione superiore ai 15 mila abitanti, ricostruendo il quadro anche dei ballottaggi,

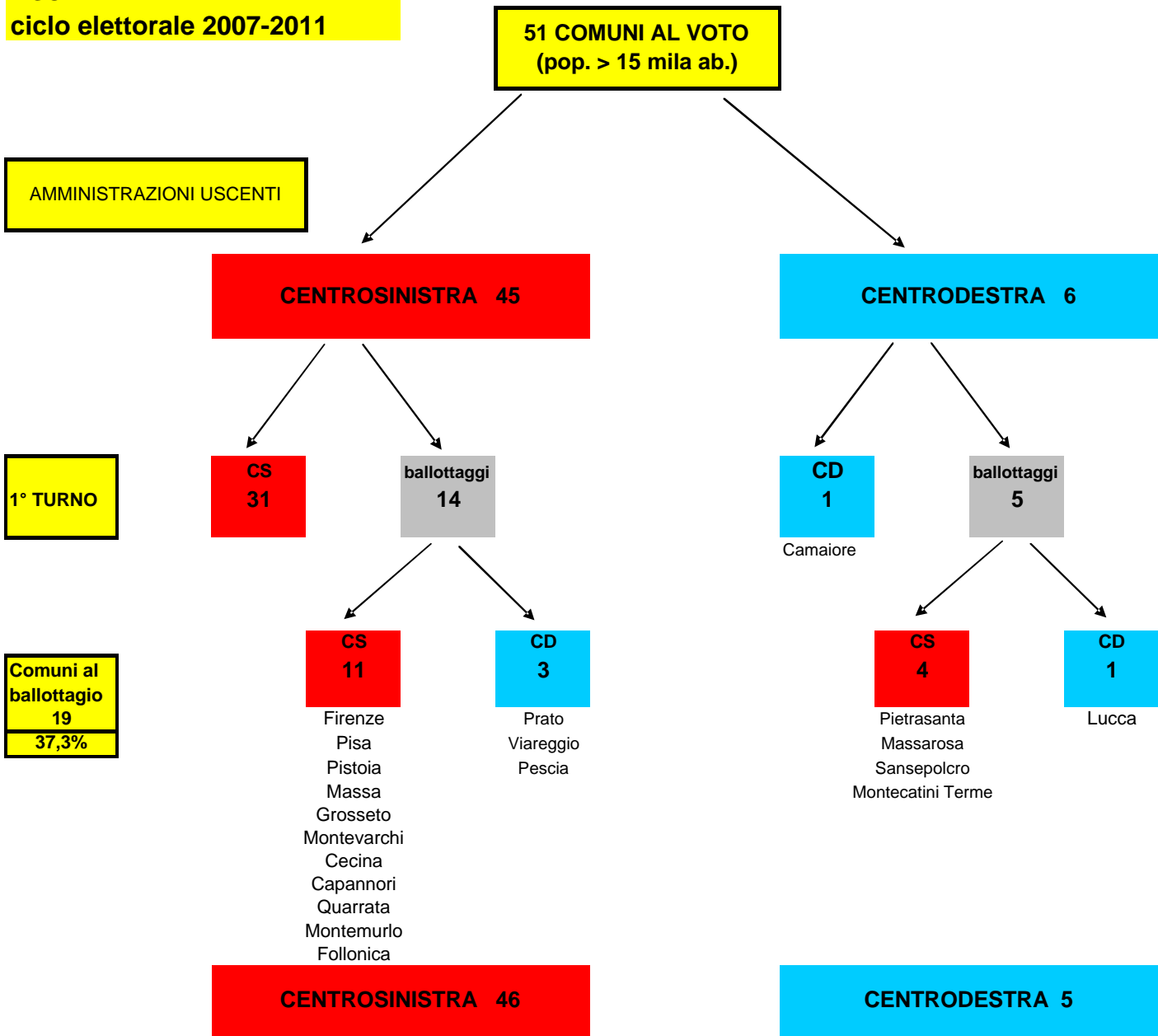
Da essa risulta che, nei comuni maggiori, in 19 casi su 51 (ossia, nel 37% dei comuni) si è reso necessario il ballottaggio: il che può essere letto come un indice significativo di una crescita nel livello di "competitività" delle consultazioni elettorali. Va notato, inoltre, che su 10 capoluoghi di provincia, in 7 casi si è svolto il ballottaggio (le eccezioni sono Livorno, Siena e Arezzo).

TABELLA 1

| TOSCANA - QUADRO RIASSUNTIVO - AREE POLITICHE DELLE AMMINISTRAZIONI COMUNALI | | | | | | | | | | | |
|--|---------------------|------|-----|-----------------------|------|-----|--------|-----------|--------|-----------|-----------|
| | MAGGIORANZA USCENTE | | | MAGGIORANZA 2009-2011 | | | < 2009 | 2009-2011 | < 2009 | 2009-2011 | N. COMUNI |
| | CS | CD | CIV | CS | CD | CIV | CS | CS | CD | CD | |
| arezzo | 32 | 5 | 2 | 29 | 8 | 2 | 82,1 | 74,4 | 17,9 | 25,6 | 39 |
| firenze | 43 | 1 | 0 | 42 | 2 | 0 | 97,7 | 95,5 | 2,3 | 4,5 | 44 |
| grosseto | 19 | 5 | 4 | 20 | 6 | 2 | 67,9 | 71,4 | 32,1 | 28,6 | 28 |
| livorno | 16 | 3 | 1 | 13 | 6 | 1 | 80,0 | 65,0 | 20,0 | 35,0 | 20 |
| lucca | 21 | 14 | 0 | 20 | 15 | 0 | 60,0 | 57,1 | 40,0 | 42,9 | 35 |
| massa carrara | 13 | 3 | 1 | 15 | 2 | 0 | 76,5 | 88,2 | 23,5 | 11,8 | 17 |
| pisa | 35 | 1 | 3 | 31 | 6 | 2 | 89,7 | 79,5 | 10,3 | 20,5 | 39 |
| pistoia | 20 | 2 | 0 | 16 | 5 | 1 | 90,9 | 72,7 | 9,1 | 27,3 | 22 |
| prato | 7 | 0 | 0 | 6 | 1 | 0 | 100,0 | 85,7 | 0,0 | 14,3 | 7 |
| siena | 35 | 0 | 1 | 34 | 2 | 0 | 97,2 | 94,4 | 2,8 | 5,6 | 36 |
| TOTALE | 241 | 34 | 12 | 226 | 53 | 8 | | | | | 287 |
| % | 84,0 | 11,8 | 4,2 | 78,7 | 18,5 | 2,8 | | | | | 100 |

| popolazione amministrata | |
|-----------------------------|------|
| Centrosinistra | |
| 2.924.781 | 83,6 |
| Centrodestra e altri | |
| 573.025 | 16,4 |
| totale | |
| 3.497.806 | |

FIGURA 2
ciclo elettorale 2007-2011



VOTO POLITICO E VOTO AMMINISTRATIVO

La tabella 2 presenta una particolare elaborazione: per ciascuno dei 287 Comuni toscani è stato messo a confronto il voto alle elezioni politiche del 2008 con il più recente voto amministrativo, valutando la corrispondenza o meno tra i due risultati. Il dato è importante, da un punto visto storico e politico, in quanto segnala un certo distacco da una delle caratteristiche fondamentali del sistema politico toscano, nel primo quarantennio di storia repubblicana, ossia un comportamento elettorale segnato soprattutto da una tipologia di voto solitamente definita di “appartenenza”, ossia scelte di voto che – quale che fosse il tipo di consultazione elettorale e la posta in gioco – erano vissute dagli elettori come espressione di una propria identità politico-culturale. La maggiore autonomia del voto amministrativo segnala una novità importante del sistema politico toscano degli anni a noi più vicini.

Risulta in particolare che:

- **(prima riga), in 197 comuni (68.6%) vi è corrispondenza tra voto politico di CS e amministrazione di CS**
- **(seconda riga), in 25 comuni (8.7%) vi è corrispondenza tra voto politico di CD e amministrazione di CD**

Le altre righe, che si riferiscono quindi, ai restanti 65 comuni (22.7%), mostrano invece i casi di Comuni in cui non vi è corrispondenza tra voto politico e voto amministrativo, sulla base delle diverse combinazioni possibili.

Tra le diverse province, è soprattutto quella di Lucca a presentare il quadro più variabile: su 35 comuni solo in 16 di essi vi è corrispondenza tra i due tipi di voto (8 per il Cd e 8 per il CS).

Infine, la Tabella 3 presenta i risultati aggregati dei 7 Comuni toscani che hanno votato nel maggio scorso, con un confronto con le elezioni regionali del 2010.

Le liste civiche sono stante distinte sulla base della coalizione di cui facevano parte.

TABELLA 2

MAGGIORANZE AMMINISTRATIVE E VOTO POLITICO (2008) NEI COMUNI TOSCANI

| | AR | FI | GR | LI | LU | MS | PI | PT | PRATO | SI | totale | % |
|---|----|----|----|----|----|----|----|----|-------|----|--------|------|
| comuni con maggioranza amministrativa e voto politico di CS | 29 | 43 | 18 | 13 | 8 | 8 | 27 | 12 | 5 | 34 | 197 | 68,6 |
| comuni con maggioranza amministrativa e voto politico di CD | 4 | | 5 | 6 | 8 | | | 2 | | | 25 | 8,7 |
| comuni con maggioranza amministrativa di CS e voto politico di CD | | | 2 | | 6 | 5 | 1 | 1 | | | 15 | 5,2 |
| comuni con maggioranza amministrativa di CD e voto politico di CS | 5 | 1 | 1 | | 4 | 1 | 6 | 3 | 1 | 2 | 24 | 8,4 |
| comuni con maggioranza amministrativa di CD + UDC e voto politico di CS | 1 | | | 1 | 3 | 1 | | 1 | | | 7 | 2,4 |
| comuni con maggioranza amministrativa di CS e voto politico CD+UDC | | | | | 6 | 2 | 3 | 3 | 1 | | 15 | 5,2 |
| comuni con maggioranza amministrativa CIVICA e voto politico di CS | | | 2 | | | | 1 | | | | 3 | 1,0 |
| comuni con maggioranza amministrativa CIVICA e voto politico di CD | | | | | | | 1 | | | | 1 | 0,3 |
| | 39 | 44 | 28 | 20 | 35 | 17 | 39 | 22 | 7 | 36 | 287 | 100 |

TABELLA 3

IL VOTO NEI 7 COMUNI TOSCANI CON POPOLAZIONE SUPERIORE AI 15.000 ABITANTI*
 QUADRO RIASSUNTIVO - CONFRONTO CON LE ELEZIONI REGIONALI 2010

| LISTE AMMINISTRATIVE 2011 | Voti 2011 | % LISTE AMM 2011 | % AREA POLITICA 2011 | liste Regionali 2010 | Voti 2010 | % LISTE REG 2010 | % AREA POLITICA 2010 | VAR % 2009-10 LISTE | VAR. % 2009-10 AREA POLITICA |
|-------------------------------|-----------|------------------|----------------------|----------------------|-----------|------------------|----------------------|---------------------|------------------------------|
| SINISTRE CIVICHE | 3.000 | 1,82 | | | | | | 1,82 | |
| RF-SEL | 1.784 | 1,08 | | | | | | 1,08 | |
| RIFONDAZIONE COMUNISTA-C.I. | 6.212 | 3,76 | | | | | | -0,62 | |
| SINISTRA ECOLOGIA LIBERTA' | 6.131 | 3,71 | 10,97 | FED SINISTRA | 6.003 | 4,38 | | | 3,25 |
| LISTA IDV-SEL | 987 | 0,60 | | SEL | 4.571 | 3,34 | 7,72 | 0,38 | |
| | | | | | | | | | |
| DI PIETRO ITALIA DEI VALORI | 6.123 | 3,71 | 3,71 | IDV | 12.714 | 9,28 | | -5,57 | -5,57 |
| | | | | | | | | | |
| PSI - SOCIALISTE-RIFORMISTE | 8.614 | 5,22 | | | | | | 5,22 | 5,22 |
| | | | | | | | | | |
| CIVICHE CS | 6.505 | 3,94 | | | | | | 3,94 | |
| PARTITO DEMOCRATICO | 58.531 | 35,44 | | PD | 54.642 | 39,89 | 39,89 | -4,45 | -0,52 |
| | | | | | | | | | |
| ALL. PER L'ITALIA - UDC - FLI | 6.329 | 3,83 | | | | | | -0,87 | |
| FLI | 226 | 0,14 | 5,71 | UDC | 6.438 | 4,70 | | 0,14 | 1,01 |
| CIVICHE DI CENTRO | 2.873 | 1,74 | | | | | 4,70 | 1,74 | |
| | | | | | | | | | |
| IL POPOLO DELLA LIBERTA' | 27.028 | 16,36 | | | | | | -13,48 | |
| LEGA NORD | 5.504 | 3,33 | | PDL | 40.885 | 29,85 | | -4,09 | |
| LA DESTRA | 1.550 | 0,94 | 27,42 | LEGA | 10.173 | 7,43 | | 0,52 | -10,27 |
| CIVICHE CENTRODESTRA | 11.215 | 6,79 | | FORZA NUOVA | 576 | 0,42 | 37,69 | | |
| | | | | | | | | | |
| | | | | BONINO PANN. | 986 | 0,72 | | | |
| | | | | | | | | | |
| CIVICHE | 6.457 | 3,91 | | | | | | | 3,59 |
| | | | | | | | | | |
| MOVIMENTO 5 STELLE | 6.103 | 3,69 | | | | | | | 3,69 |
| | | | | | | | | | |
| TOTALE VALIDI | 165.172 | 100,00 | | TOTALE | 136.988 | 100,00 | | | |

* Arezzo, Siena, Grosseto, Figline V.no Monteverchi, Sansepolcro, Cascina